



OBEC DLHÉ NAD CIROCHOU

Hlavná 187/87, 067 82 Dlhé nad Cirochou

Číslo: SP-2023/26-11-Av
Vybavuje: Ing. Michal Avuk

V Dlhom nad Cirochou
26.10.2023

VEREJNÁ VYHLÁŠKA

ROZHODNUTIE

Obec Dlhé nad Cirochou, ako príslušný stavebný úrad podľa § 117 zák. č. 50/1976 Zb. o územnom plánovaní a stavebnom poriadku (stavebný zákon) v znení neskorších predpisov, na základe návrhu navrhovateľa zo dňa 03.06.2022 podaného dňa 13.06.2022, uskutočneného územného konania, po posúdení návrhu podľa § 37 a 38 stavebného zákona, zosúladení záväzných stanovísk uplatnených dotknutými orgánmi, posúdení námietok účastníkov konania rozhodlo takto:

I.

Obec Dlhé nad Cirochou § 39, 39a stavebného zákona vydáva

územné rozhodnutie o umiestnení

stavby: **F2BTS 0112KO Dlhé nad Cirochou, líniová stavba, k.ú. Dlhé nad Cirochou**

pre navrhovateľa: **Orange Slovensko, a.s., Metodova 8, 821 08 Bratislava, IČO 35697270.**

podľa zakreslenia na situácii umiestnenia stavby a podľa projektovej dokumentácie pre územné konanie, ktorú vypracoval v septembri 2022 zodpovedný projektant: Ing. Richard Nagy, RN Projekt, s. r. o., Kežmarská 10, 040 11, Košice, Slovenská republika, autorizovaný stavebný inžinier reg. č. 5679*A2. Za projektovú dokumentáciu pre územné konanie v plnom rozsahu zodpovedá zodpovedný projektant stavby.

Pre umiestnenie a projektovú prípravu stavby sa stanovujú tieto podmienky:

1. Stavba F2BTS 0112KO Dlhé nad Cirochou, líniová stavba, k.ú. Dlhé nad Cirochou pozostáva z vybudovania optickej telekomunikačnej siete dĺžky 2 960 m v obci Dlhé nad Cirochou. Cieľom stavby je napojenie existujúcej základňovej stanice Orange 0112KO Dlhé nad Cirochou umiestnenej na parcele č. 2071/2 v k. ú. Dlhé nad Cirochou na optickú sieť. Navrhovaná trasa vychádza od nového servisného bodu Service Point (ďalej len SP) vybudovaného na existujúcej regionálnej trase optického kábla spoločnosti Orange Slovensko a.s.. Trasa od SP riadeným podvrtom prekríži železničnú trať ŽSR 196: Humenné - Stakčín v mieste 14,885 žkm a súčasne aj cestu I/74 v mieste 25,544 ckm. Trasa ďalej pokračuje okrajom poľa v ochrannom pásme cesty I. triedy až k bezmennému vodnému toku. Trasa podvrtom prekríži bezmenný vodný tok ID 1338 v mieste 1,075 rkm a ďalej pokračuje okrajom poľa po polnej ceste až k rieke Cirocha. Trasa riadeným podvrtom prekríži vodný tok Cirocha v mieste 14,865 rkm a ďalej pokračuje okrajom poľa prekríži podvrtom miestnu komunikáciu a riadeným podvrtom Trst'ový potok v mieste 0,475 krm. Trasa ďalej pokračuje okrajom lesa po trávnom poraste až k miestu NN prípojky k stožiaru. Trasa ďalej pokračuje v súbehu s NN prípojkou až k stožiaru, kde bude ukončená v novom ODF v existujúcom KSBM kabinete. Trasa výkopu je navrhovaná v zeleni, križovanie ciest, železničných tratí a vodných tokov je navrhované riadeným podvrtaním. Trasa je navrhnutá tak, aby sa čo najmenej obmedzili vlastnícke práva k daným pozemkom a nehnuteľnostiam a je navrhnutá v súlade s ostatnými vedeniami inžinierskych sietí podľa STN 73 6005 - Priestorová úprava vedení technického vybavenia. Do výkopu sa uloží jedna HDPE rúra priemeru 40mm s predinštalovanými siedmimi mikrotrubičkami 10/8mm a dve rezervné HDPE rúry s priemerom 40mm. Následne sa v servisnom bode SP vzájomne prepoja mikrotrubičky existujúcej trasy s trubičkami v navrhovanej trase. Pre napojenie základňovej stanice sa do jednej trubičky v HDPE rúre zašúkuje 24 vlákňový optický minikábel, od existujúcej optickej spojky do nového ODF umiestneného v základňovej stanici.

Telefón
+421 901 713 102

E-mail
spolocnyobecnuradsnina@gmail.com

Internet
www.dlhenadcirochou.sk

IČO
00322938

Stavba bude umiestnená podľa Prílohy č. 1 - Situácia umiestnenia stavby spracovanej na podklade kópie z katastrálnej mapy, ktorá tvorí neoddeliteľnú súčasť tohto rozhodnutia.

2. Stavba bude zrealizovaná v súlade s ust. vyhl. č. MŽP SR č. 532/2002 Z.z., ktorou sa ustanovujú podrobnosti o všeobecných technických požiadavkách na výstavbu a o všeobecných technických požiadavkách na stavby užívané osobami s obmedzenou schopnosťou pohybu a orientácie.

3. Stavba F2BTS 0112KO Dlhé nad Cirochou, líniová stavba, k.ú. Dlhé nad Cirochou si podľa § 56 písm. b) nevyžaduje stavebné povolenie ani ohlásenie.

4. Navrhovateľ pri prípadnom styku s telekomunikačným vedením SEK Slovak Telekom, a.s., DIGI SLOVAKIA, s.r.o. a s ostatnými optickými sieťami (Belnet, ANTIK, NASES) dodrží ustanovenia zák. č. 452/2021 Z.z. o elektronických komunikáciách v platnom znení.

Existujúce zariadenia sú chránené ochranným pásmom podľa § 23 zák. č. 452/2021 Z.z. o elektronických komunikáciách v platnom znení.

V prípade výskytu nadzemnej telekomunikačnej siete, ktorá je vo vlastníctve Slovak Telekom, a.s., DIGI SLOVAKIA, s.r.o., iných optických operátorov je potrebné zo strany žiadateľa zabezpečiť nadzemnú sieť proti poškodeniu alebo narušeniu ochranného pásma.

Nedodržanie vyššie uvedených podmienok ochrany zariadení je porušením povinností podľa § 23 zákona č. 453/2021 Z.z. o elektronických komunikáciách v platnom znení.

V prípade, že zámer stavebníka, pre ktorý podal uvedenú žiadosť, je v kolízii so SEK Slovak Telekom, a.s. a/alebo DIGI SLOVAKIA, s.r.o. alebo zasahuje do ochranného pásma týchto sietí, je stavebník po konzultácii so zamestnancom Slovak Telekom, a.s. povinný zabezpečiť ochranu alebo preloženie sietí v zmysle konkrétnych podmienok určených zamestnancom Slovak Telekom, a.s., vypracovanie projektovej dokumentácie v prípade potreby premiestnenia telekomunikačného vedenia, odsúhlasenie projektovej dokumentácie v prípade potreby premiestnenia telekomunikačného vedenia

V lokalite predmetu Vašej žiadosti je oprávnený vykonávať práce súvisiace s preložením sietí (alebo vybudovaním telekomunikačnej prípojky) iba zmluvný partner SPOJSTAV, spol. s r.o., spojstav@spojstavke.sk , 055/7292632, 053/4411177. V káblovej ryhe sa môže nachádzať viac zariadení (káble, potrubia) s rôznou funkčnosťou.

Pri akýchkoľvek prácach, ktorými môžu byť ohrozené alebo poškodené zariadenia, je žiadateľ povinný vykonať všetky objektívne účinné ochranné opatrenia tým, že zabezpečí: pred začatím zemných prác vytýčenie a vyznačenie polohy zariadení priamo na povrchu terénu, preukázateľné oboznámenie zamestnancov, ktorí budú vykonávať zemné práce, s vytýčenou a vyznačenou polohou tohto zariadenia a tiež s podmienkami, ktoré boli na jeho ochranu stanovené, upozornenie zamestnancov vykonávajúcich zemné práce na možnú polohovú odchýlku ± 30 cm skutočného uloženia vedenia alebo zariadenia od vyznačenej polohy na povrchu terénu, upozornenie zamestnancov, aby pri prácach v miestach výskytu vedení a zariadení pracovali s najväčšou opatrnosťou a bezpodmienečne nepoužívali nevhodné náradie (napr. hĺbiace stroje), aby boli odkryté zariadenia riadne zabezpečené proti akémukoľvek ohrozeniu, krádeži a poškodeniu vo vzdialenosti 1,5 m na každú stranu od vyznačenej polohy zariadenia, zhutnenie zeminy pod káblami pred jeho zakrytím (zasypaním), bezodkladné oznámenie každého poškodenia zariadenia na telefónne číslo 0800123777, overenie výškového uloženia zariadenia ručnými sondami (z dôvodu, že spoločnosť Slovak Telekom, a.s. a DIGI SLOVAKIA, s.r.o. nezodpovedajú za zmeny priestorového uloženia zariadenia vykonané bez ich vedomia). V prípade, že počas výstavby je potrebné zvýšiť, alebo znížiť krytie tel. káblov je toto možné vykonať len so súhlasom povereného zamestnanca ST.

V prípade požiadavky napojenia lokality, resp. objektu, na VSST (verejná sieť ST) je potrebné si podať žiadosť o určenie bodu napojenia, (www.telekom.sk).

Stavebník je povinný dodržať platné predpisy podľa STN 73 6005 pre priestorovú úpravu vedení v plnom rozsahu.

5. Navrhovateľ pri umiestnení a realizácii stavby dodrží podmienky záväzných stanovísk:

SPP – distribúcia, a.s., Bratislava, Mlynské Nivy 44/b, 825 11 Bratislava

- pred realizáciou zemných prác a/alebo pred začatím vykonávania iných činností je stavebník povinný požiadať SPP-D o vytýčenie existujúcich plynárenských zariadení prostredníctvom online formuláru zverejneného na webovom sídle SPP-D www.spp-distribucia.sk (časť E-služby),
- v záujme predchádzania poškodeniam plynárenských zariadení, ohrozeniu ich prevádzky a/alebo prevádzky distribučnej siete, SPP-D vykonáva vytyčovanie plynárenských zariadení do rozsahu 100 m bezplatne,
- stavebník je povinný zabezpečiť prístupnosť plynárenských zariadení počas realizácie stavby z dôvodu potreby prevádzkovania plynárenských zariadení, najmä výkonu kontroly prevádzky, údržby a výkonu odborných prehliadok a odborných skúšok opráv, rekonštrukcie (obnovy) plynárenských zariadení,
- stavebník je povinný umožniť zástupcovi SPP-D vstup na stavenisko a výkon kontroly realizácie činností v ochrannom pásme plynárenských zariadení,
- stavebník je povinný oznámiť začatie prác v ochrannom pásme plynárenských zariadení prostredníctvom online formuláru zverejneného na webovom sídle SPP-D www.spp-distribucia.sk (časť E-služby) najneskôr 3 pracovné dni pred zahájením plánovaných prác. V prípade neoznámenia začatia prác upozorňujeme, že SPP-D môže podať podnet na Slovenskú obchodnú inšpekciu (SOI), ktorá je oprávnená za porušenie povinností v

ochrannom a/alebo bezpečnostnom pásme plynárenského zariadenia uložiť podľa ustanovení Zákona o energetike pokutu vo výške 300,-€ až 150 000,-€,

- stavebník je povinný realizovať zemné práce vo vzdialenosti menšej ako 1,00 m na každú stranu od obrysu nízkotlakého (ďalej ako „NTL“) plynovodu a stredotlakého (ďalej ako „STL“) plynovodu a vo vzdialenosti menšej ako 1,50 m od obrysu vysokotlakého (ďalej ako „VTL“) plynovodu, až po predchádzajúcom vytýčení týchto plynárenských zariadení, a to výhradne ručne, bez použitia strojových mechanizmov, so zvýšenou opatrnosťou, za dodržania STN 73 3050, a to pokiaľ sa jedná o výkopové, ako aj bezvýkopové technológie,
- pred realizáciou akýchkoľvek prác vo vzdialenosti menšej ako 1,00 m na každú stranu od obrysu NTL plynovodu a STL plynovodu a vo vzdialenosti menšej ako 1,50 m od obrysu VTL plynovodu, iným spôsobom ako ručne, je stavebník povinný v mieste križovania s plynárenským zariadením (a ak ku križovaniu nedochádza, v mieste priblíženia k plynárenskému zariadeniu) obnažiť plynárenské zariadenie ručne kopanou kontrolnou sondou pre overenie priestorového uloženia plynárenského zariadenia a taktiež overenie priebehu trasy vŕtacieho (resp. pretláčacieho) zariadenia, pričom technické parametre uvedenej sondy sú neoddeliteľnou prílohou tohto stanoviska,
- v prípade, ak zemné práce vo vzdialenosti menšej ako 1,00 m na každú stranu od obrysu NTL plynovodu a STL plynovodu nie je možné realizovať výhradne ručne alebo bezvýkopovou metódou s ručne kopanými kontrolnými sondami, stavebník je povinný predložiť SPP-D realizačnú projektovú dokumentáciu a vopred požiadať o stanovenie podmienok na vykonávanie takýchto prác,
- vykonávanie zemných prác bezvýkopovou metódou bez ručne kopaných kontrolných sond vo vzdialenosti menšej ako 1,50 m od obrysu VTL plynovodu je zakázané,
- ak pri zemných prácach dôjde k odkrytiu plynárenského zariadenia, stavebník je povinný kontaktovať pred zasypaním výkopu zástupcu SPP-D (p. Jozef Lukáč, email: jozef.lukac@spp-distribuda.sk) na vykonanie kontroly stavu obnaženého plynárenského zariadenia, podsypu a obsypu plynovodu a uloženia výstražnej fólie; výsledok kontroly bude zaznamenaný do stavebného denníka,
- prístup k akýmkoľvek technologickým zariadeniam SPP-D nie je povolený a manipulácia s nimi je prísne zakázaná, pokiaľ sa na tieto práce nevzťahuje vydané povolenie SPP-D,
- stavebník je povinný zabezpečiť odkryté plynovody, káble, ostatné inžinierske siete počas celej doby ich odkrytia proti poškodeniu,
- stavebník nesmie bez súhlasu SPP-D nad trasou plynovodu realizovať také terénne úpravy, ktoré by zmenili jeho doterajšie krytie a hĺbku uloženia, v prípade zmeny úrovne terénu požadujeme všetky zariadenia a poklapy plynárenských zariadení osadiť do novej úrovne terénu,
- každé poškodenie zariadenia SPP-D, vrátane poškodenia izolácie potrubia, musí byť ihneď ohlásené SPP-D na tel. č. 0850 111 727, nedodržanie tejto povinnosti môže viesť k vážnemu ohrozeniu života, zdravia a majetku verejnosti,
- upozorňujeme, že SPP-D môže pri všetkých prípadoch poškodenia plynárenských zariadení podať podnet na Slovenskú obchodnú inšpekciu (SOI), ktorá je oprávnená za porušenie povinností v ochrannom a/alebo bezpečnostnom pásme plynárenského zariadenia uložiť podľa ustanovení Zákona o energetike pokutu vo výške 300,- € až 150 000,- €, poškodením plynárenského zariadenia môže dôjsť aj k spáchaniu trestného činu všeobecného ohrozenia podľa § 284 a § 285, prípadne trestného činu poškodzovania a ohrozovania prevádzky všeobecne prospešného zariadenia podľa § 286, alebo § 288 zákona č. 300/2005 Z.z. Trestný zákon,
- stavebník je povinný pri realizácii stavby dodržiavať ustanovenia Zákona o energetike, Stavebného zákona a iných všeobecne záväzných právnych predpisov, ako aj podmienky uvedené v Zápise z vytýčenia plynárenských zariadení a taktiež ustanovenia Technických pravidiel pre plyn (TPP) najmä TPP 702 01, TPP 702 02,
- stavebník je povinný rešpektovať a zohľadniť existenciu plynárenských zariadení a/alebo ich ochranných a/alebo bezpečnostných pásiem,
- stavebník je povinný pri súbahu a križovaní navrhovaných vedení s existujúcimi plynárenskými zariadeniami dodržať minimálne odstupové vzdialenosti v zmysle STN 73 6005 a TPP 906 01,
- v zmysle § 79 Zákona o energetike stavebník nesmie bez súhlasu prevádzkovateľa distribučnej siete v ochrannom pásme plynárenských zariadení vykonávať činnosti ako ani umiestňovať stavby, kontrolné šachty, trvalé porasty a pod.,
- v zmysle § 80 Zákona o energetike stavebník nesmie bez súhlasu prevádzkovateľa distribučnej siete v bezpečnostnom pásme plynárenských zariadení umiestňovať stavby,

Okresný úrad Snina, odbor cestnej dopravy a pozemných komunikácií, Námestie mieni 3, 080 01 Prešov

- pri realizácii optickej trasy v uvedenom záujmovom území rešpektovať jestvujúce štrkové usporiadanie dotknutých úsekov cesty I/74,
- umiestnením stavby a jej realizáciou nesmie dôjsť k zhoršovaniu bezpečnosti a plynulosti cestnej premávky, modernizácii cesty a k sťažovaniu jej údržby pomocou pracovných strojov a iných mechanizmov,
- pred vlastnou realizáciou stavby a výkopových zemných prác si investor, resp. zhotoviteľ vyžiada od správcov

sietí situovanie podzemných vedení a ich vytýčenie,

- požiadať majetkového správcu cesty SSC IVSC Košice, Kasárenské námestie 4, 040 01 Košice o stanovisko k navrhovanej trase optickej siete a následne rešpektovať a dodržať podmienky uvedené v danom stanovisku,
- každý prípadný zásah do telesa cesty I. triedy je potrebné vopred prerokovať s majetkovým správcom cesty SSC IVSC Košice, detašované pracovisko Humenné (Ing. Klajban, č. t.: 0902 892 035),
- pri stavebných prácach zemina z výkopov sa nesmie skladovať na telese cesty I/74 a musí byť zabezpečená bezpečnosť a plynulosť cestnej premávky,
- pri manipulačných prácach v extraviláne obce Dlhé nad Cirochou je potrebné požiadať tunajší úrad o povolenie výnimky z ochranného pásma cesty I/74 v súlade s ustanovením § 11 cestného zákona. Žiadosť sa podáva v štádiu prípravnej dokumentácie stavby a to ešte pred vydaním územného a stavebného povolenia,

Okresný úrad Prešov, odbor starostlivosti o životné prostredie – úsek OPaK, Partizánska 1057, 069 01 Snina

- pri realizácii stavby stavebník je povinný na vlastné náklady vykonávať opatrenia smerujúce k predchádzaniu a obmedzovaniu poškodzovania alebo ničenia okolitých ekosystémov,
- upozorňujeme na ustanovenie § 28 ods. 5 zákona, podľa ktorého akýkoľvek plán, program alebo projekt (ďalej len „plán alebo projekt“), ktorý môže mať pravdepodobne samostatne alebo v kombinácii s iným plánom alebo projektom na územie európskej sústavy chránených území významný vplyv, nemožno podľa tohto zákona alebo osobitných predpisov schváliť, povoliť alebo odsúhlasiť (ďalej len „schváliť alebo povoliť“), ak nebol predmetom primeraného hodnotenia vplyvov na územie európskej sústavy chránených území z hľadiska cieľov jeho ochrany (ďalej len „primerané hodnotenie vplyvov“) a nebolo preukázané, že nebude mať nepriaznivý vplyv na integritu tohto územia z hľadiska cieľov jeho ochrany (ďalej len „nepriaznivý vplyv na integritu územia“),
- podľa ustanovenia § 28 ods. 6 zákona každý, kto obstaráva alebo zamýšľa uskutočniť plán alebo projekt podľa odseku 5. je povinný predložiť návrh pianu alebo projektu na posúdenie orgánu ochrany prírody; návrh plánu alebo projektu možno predložiť spolu so žiadosťou o vydanie rozhodnutia alebo záväzného stanoviska, ak sa ich vydanie k návrhu plánu alebo projektu podľa tohto zákona vyžaduje,
- orgán ochrany prírody posudzuje návrh plánu alebo projektu z hľadiska možnosti jeho významného vplyvu na územie európskej sústavy chránených území a vydáva k nemu odborné stanovisko. Orgán ochrany prírody vydáva odborné stanovisko k návrhu plánu alebo projektu z vlastného podnetu alebo na základe žiadosti navrhovateľa (§ 28 ods. 7 zákona),
- odborné stanovisko podľa ustanovenia § 67 písm. m) zákona vydáva okresný úrad v sídle kraja (Okresný úrad Prešov), ak na jeho vydanie nie je príslušné ministerstvo,
- ak v súvislosti so stavbou bude nutný výrub drevín rastúcich mimo lesa je stavebník povinný postupovať v súlade s § 47 zákona.

Okresný úrad Humenné, pozemkový a lesný odbor, Mierová 4, 066 01 Humenné

- stavebník je povinný uviesť poľnohospodársku pôdu na čas kratší ako jeden rok do pôvodného stavu,
- stavebník je povinný ihneď po upresnení termínu realizácie prác nahlásiť na orgán ochrany poľnohospodárskej pôdy termíny začatia a ukončenia použitia poľnohospodárskej pôdy,
- termíny začatia a ukončenia použitia poľ. pôdy na nepoľnohospodársky účel podľa jednotlivých úsekov oznámiť aj jednotlivým užívateľom poľnohospodárskej pôdy,
- stavebník je povinný pred začatím akcie vykonať skrývku humusového horizontu podľa predloženej bilancie skrývky: oddelene skladovať skrývku ornice (vrchnú humusovú vrstvu) tak, že sa jednotlivé vrstvy uložia na strane výkopu a zabezpečiť, aby počas prác nedochádzalo k jej znehodnoteniu., po pokládke zahrnúť výkop zeminou v opačnom poradí, ako bol vyhlbovaný, výsledný stav povrchu terénu musí byť upravený tak, aby nebol horší ako bol pôvodný stav, správnosť vykonania prác na dotknutých pozemkoch je predmetom kontrolnej činnosti pôdnej služby podľa zákona,
- stavebník je povinný vykonať opatrenia na zamedzenie vzniku škôd na príľahlých poľnohospodárskych pozemkoch,
- začatie a ukončenie prác písomne oznámiť orgánu ochrany poľnohospodárskej pôdy a k oznámeniu o ukončení vrátenia uvedenej poľnohospodárskej pôdy do pôvodného stavu predložiť protokol z prevzatia poľnohospodárskej pôdy užívateľom, alebo vlastníkom,
- jednotlivé úseky realizovať tak, aby záber a spätná rekultivácia dotknutej poľnohospodárskej pôdy neprekročili vymedzené časové obdobie,
- v prípade predĺženia doby použitia poľnohospodárskej pôdy po termíne 12 mesiacov od začatia prác spojených s realizáciou stavby, ešte pred jej uplynutím včas požiadať o dočasné odňatia poľnohospodárskej pôdy príslušný orgán ochrany poľnohospodárskej pôdy podľa zákona.

Ministerstvo dopravy a výstavby Slovenskej republiky, Námestie slobody 6, 810 05 Bratislava

- stavba bude realizovaná v súlade s projektovou dokumentáciou, vypracovanou spoločnosťou M-TEL s. r. o., Južná trieda 68, 040 01 Košice, overenou MDV SR, ktorá tvorí prílohu tohto záväzného stanoviska. Prípadné zmeny stavby nesmú byť realizované bez predchádzajúceho povolenia MDV SR,
- realizáciou stavby nesmie byť ohrozovaná ani narušená stabilita a odvodnenie železničného telesa,

- stavba musí byť zabezpečená proti dynamickým účinkom spôsobených prevádzkou dráhy,
- stavba musí vyhovovať všetkým bezpečnostným a protipožiarным predpisom,
- stavebník je povinný pred vydaním povolenia a pred začatím prác v OPD a OD zistiť, či sa v mieste navrhovanej stavby nenachádzajú dráhové, resp. iné vedenia. V prípade ich existencie je potrebné zabezpečiť ich vytýčenie a počas prác tieto vedenia chrániť tak, ako to vlastníci týchto vedení určí v zápise z vytýčenia. V každom prípade však bude dbať o to, aby vytýčené vedenia neboli počas prác poškodené,
- stavebník je povinný rešpektovať podmienky a dodržať požiadavky uplatnených k stavbe, uvedených v súhrnnom stanovisku Železníc Slovenskej republiky, Generálne riaditeľstvo, odbor expertízy, Klemensova 8, Bratislava pod č. 33103/2022/O230-3 zo dňa 06.09.2022,
- stavebník (užívateľ) stavby je povinný rešpektovať objekty, vedenia a zariadenia Železníc Slovenskej republiky (súčasných aj budúcich) nachádzajúce sa v dotknutom území,
- po ukončení prác uviesť terén v blízkosti dráhy do primerane pôvodného stavu,
- vlastníci (užívateľ) stavby je povinný stavbu v OPD a OD udržiavať a užívať tak, aby neohrozovala prevádzku dráhy a jej súčasti ani neohrozovala bezpečnosť a plynulosť dopravy na dráhe a zároveň aby bol vylúčený prípadný nepriaznivý vplyv stavby na dráhu,
- pri uskutočňovaní stavebných prác je stavebník povinný dodržiavať zásady ochrany životného prostredia a s odpadom, ktorý vznikne pri uskutočňovaní stavebných prác nakladať tak, ako je určené zákonom č. 79/2015 Z. z. o odpadoch a o zmene a doplnení niektorých zákonov.

Železnice SR, Klemensova 8, 813 61 Bratislava

- pri ďalšej príprave a uskutočňovaní predmetnej stavby budú splnené požiadavky uvedené vo vyjadreniach stavebníkom získaných od zložiek ŽSR (Oblasťné riaditeľstvo Košice a Oblasťnej správy majetku Košice), pri zabezpečovaní podkladov pre prípravu a realizáciu stavby:
 - riešiť pri styku v záujmovom území (súbeh, križovanie) ochranu podzemných káblových vedení (DKK, TKK, M K) v správe ŽSR - OR Košice, SOZT (uloženie do chráničiek, rešpektovať ochr. pásma trás káblov ŽSR od vytýčenej polohy, trasy ponechať voľne prístupné)
 - chráničku (v žkm 14,885) zrealizovať na základe odsúhlaseného technického riešenia v súlade PD
 - realizáciou nesmie byť narušený priechodný prierez, voľný schodný a manipulačný priestor
 - stavebník v obvode dráhy zaistí bezpečnosť svojich zamestnancov (dohoda o bezpečnosti prác v podmienkach ŽSR) v súlade s predpisom Z2 (v zmysle Zákona č. 124/2006 Z. z.). Stavebník -zhotoviteľ je zodpovedný za bezpečnosť všetkých zamestnancov, ktorí stavbu realizujú a vstupujú do priestoru možného ohrozenia železničnou prevádzkou.
 - stavbu prispôbiť dráhovým predpisom a normám STN EN tak, aby bol vylúčený nepriaznivý vplyv stavby na prevádzku dráhy.
- stavebník preukáže „iné právo k pozemku“ v správe ŽSR navrhovaným na výstavbu (v zmysle vyjadrenia Správy majetku ŽSR Bratislava, OSM Košice, č. j. 2a.15/8698/2022/SM/RPHsMKE zo dňa 30.08.2022),
- pred začatím prác stavebník objedná vytýčenie podzemných vedení ŽSR v mieste navrhovanej stavby u ŽSR - OR Košice, SOZT a vykoná potrebné opatrenia na ich ochranu podľa podmienok stanovených správcom. Výkopové práce v ochrannom pásme podzemných vedení ŽSR musia byť vykonané ručne za dozoru správcov podzemných vedení,
- stavebník pred začatím prác písomne oznámi, termín začatia a ukončenia stavby v OPD a objedná (podľa potreby) dozornú činnosť na ŽSR, SMSÚ ŽTS TO Prešov (Ing. Bednarčík, tel. č. 0903 478 781) - z dôvodu bezpečnosti prevádzky na dráhe. Zároveň oznámi začiatok prác na ŽSR, Oblasťná správa majetku Košice.
- stavebník je povinný realizovať stavbu a vykonať opatrenia, aby nebola ohrozená a narušená železničná prevádzka,
- stavebník je povinný počas celej výstavby a prevádzky stavby zabezpečiť, aby stavba odolávala dynamickým vplyvom železničnej prevádzky, nenarušila zariadenia a stavby dráhy a nenarušila stabilitu železničného telesa.
- skládky stavebného materiálu, resp. odpad vzniknutý v rámci stavby požadujeme skladovať mimo pozemku ŽSR. Po skončení prác upraviť žel. pozemok do pôvodného stavu,
- ak pri realizácii stavby vzniknú škody na majetku ŽSR stavebník tieto uhradí v plnom rozsahu,
- ŽSR nezodpovedajú za prípadné poruchy stavby a škody pri jej realizácii a prevádzke (vrátane kolízií pri prístupe stavebných mechanizmov, dopravných prostriedkov a osôb k nej) spôsobené železničnou prevádzkou,
- po ukončení stavby v obvode dráhy si stavebník zabezpečí vydanie potvrdenia o ukončení prác od ŽSR, SMSÚ ŽTS TO Prešov. Stavebník toto potvrdenie predloží ku kolaudácii stavby,
- stavebník následne po ukončení stavby odovzdá ŽSR - OR Košice, Sekcii ŽTS dokumentáciu skutočného, vyhotovenia stavby (časť dotýkajúcu sa obvodu dráhy). Zároveň žiadame prizvať ŽSR, SMSÚ ŽTS TO Prešov ku odovzdaniu stavby.

Slovenský vodohospodársky podnik, š.p., Povodie Bodrogu, M. R. Štefánika 25, 075 01 Trebišov

- križovanie vodných tokov v správe našej organizácie žiadame realizovať v zmysle STN 73 6822 „Križovanie a súbehy vedení a komunikácií s vodnými tokmi“ s dodržaním projektovaných parametrov,
- začatie a ukončenie prác požadujeme oznámiť na SVP š. p., Povodie Bodrogu, odštepny závod Trebišov,

Správa povodia Laborca Michalovce, Ing. Ivana Harvanová č. tel. 0911 902 038,

- počas realizácie stavby žiadame neumiestňovať stavebný materiál do prietochného profilu ani na brehovú čiaru vodných tokov,
- investor, resp. vlastník tejto stavby je povinný dodržať ustanovenia § 47 a §49 zákona č. 364/2004 Z. z. o vodách v znení neskorších predpisov,
- z hľadiska protipovodňovej ochrany Vás žiadame o dodržanie § 37 zákona č. 7/2009 Z. z. o ochrane pred povodňami v znení neskorších predpisov (povinnosti vlastníka, správcu a užívateľa stavby, objektu alebo zariadenia, ktoré je umiestnené na vodnom toku),
- po ukončení stavby požadujeme uviesť terén pri súbahu s tokom do pôvodného stavu a prizvať správcu ku kontrole zrealizovaných prác,
- v mieste križovania vodného toku osadiť výstražné tabule „NEBAGROVAŤ“.

Východoslovenská vodárenská spoločnosť, a.s., závod Humenné, Osloboditeľov 108, 066 31 Humenné

- zakreslenie sietí nenahrádza vytýčenie verejnej kanalizácie pre účely presného umiestnenia a realizácie stavby alebo výkonu iných činností. Na základe objednávky vytýčime siete v správe a prevádzkovej údržbe našej spoločnosti priamo v riešenom území do 7 dní odo dňa vyžiadania (Call centrum, tel. č. 057/7870 777),
- v zmysle § 19 zákona 442/2002 Z.z. v znení neskorších noviel žiadame rešpektovať ochranné pásma verejnej kanalizácie, vymedzené od osi potrubia vo vodorovnej vzdialenosti 1,8 m pri verejnej kanalizácii do priemeru DN 500 vrátane a 3,0 m pri verejnej kanalizácii nad priemer DN 500. Pásmo ochrany sa v cestnom telese pozemných komunikácií nevymedzuje. Nad potrubím a v jeho ochrannom pásme je zakázané stavať stavby s pevnými základmi a realizovať činnosti, ktoré by ohrozili prevádzku verejnej kanalizácie a zhoršili prístup k verejnej kanalizácii. Pri križovaniach, či súbahu žiadame dodržať STN 73 6005 Priestorová úprava vedení technického vybavenia. V zmysle Zákon NR SR č. 442/ 2002 Z.z. O verejných vodovodoch a verejných kanalizáciách §19 Pásmo ochrany verejných vodovodov a verejných kanalizácií. V pásme ochrany je zakázané: vykonávať zemné práce, umiestňovať stavby, konštrukcie alebo iné podobné zariadenia alebo vykonávať činnosti, ktoré obmedzujú prístup k verejnému vodovodu alebo verejnej kanalizácii alebo ktoré by mohli ohroziť ich technický stav; vysádzať trvalé porasty; umiestňovať skládky; vykonávať terénne úpravy.
- pri súbahu nesmú byť káble optickej siete (multirúra), prípadne prípojky umiestnené nad kanalizačným potrubím,
- všetky kolízne miesta navrhovanej stavby v rozsahu ochranných pásiem verejnej kanalizácie žiadame odsúhlasiť formou výnimky na mieste so zodpovedným pracovníkom VVS, a.s. závodu Humenné (ved. HS VaK HS Snina, p. Lojan). V prípade križovania navrhovanej optickej siete s existujúcou verejnou kanalizáciou žiadame dodržať STN 73 6005 a v mieste križovania žiadame navrhované optické vedenie uložiť do chráničky s presahom 1,5m na každú stranu. Počas prác žiadame prizvať zástupcu VVS, a.s., závod Humenné, ktorý svoju účasť a zistené skutočnosti zaznamená do stavebného denníka (kontakt: ved. HS VaK HS Snina, p. Lojan - 057/7870580,0911 037 403, david.lojan@vodame.eu).
- stavebník je povinný oznámiť listom začatie realizácie vybraného úseku stavby najneskôr do 7 pracovných dní pred začatím prác Východoslovenskej vodárenskej spoločnosti, a.s., závod Humenné,
- stavebník je povinný oznámiť listom ukončenie realizácie vybraného úseku stavby do 7 pracovných dní odo dňa ukončenia prác na vybranom úseku Východoslovenskej vodárenskej spoločnosti, a.s., závod Humenné,
- ak úpravami v rámci predmetnej stavby dôjde k vytvoreniu plôch so spevneným povrchom v miestach trás verejnej kanalizácie, vyhradzuje si VVS, a.s. právo zásahu do týchto plôch a úprav za účelom zisťovania a odstraňovania porúch a vykonávania potrebných opráv verejnej kanalizácie,
- v prípade vzniku poruchy na existujúcom kanalizačnom potrubí, počas výstavby bude znášať náklady na ich odstránenie (opravu) investor stavby (§ 27 ods.1 zák. č. 442/2002 Z. z.),
- Po realizácii prác (max. do 60 dní) od ukončenia žiadame doložiť porealizačné zameranie trasy navrhovaného vedenia v digitálnej podobe vo formáte DGN. Je potrebné ho odovzdať na príslušné pracovisko GIS - RNDr. Zelo č. t. 0902968102 resp. zaslať e-mailom na adresu: rudolf.zelo@vodame.eu.

Východoslovenská distribučná, a.s., Mlynská 31, 042 91 Košice

- upozorňujeme Vás, že v blízkosti záujmovej oblasti navrhovanej stavby, vyznačenej v zaslaných mapových podkladoch sa nachádzajú nadzemné NN, VN (do 35kV) rozvody, ktoré si môžete lokalizovať na mieste.
- upozornenie na ochranné pásma v zmysle § 43 zákona 251/2012 Z.z.:
 - 1) Na ochranu zariadení sústavy sa zriaďujú ochranné pásma. Ochranné pásmo je priestor v bezprostrednej blízkosti zariadenia sústavy, ktorý je určený na zabezpečenie spoľahlivej a plynulej prevádzky a na zabezpečenie ochrany života a zdravia osôb a majetku.
 - (2) Ochranné pásmo vonkajšieho nadzemného elektrického vedenia je vymedzené zvislými rovinami po oboch stranách vedenia vo vodorovnej vzdialenosti meranej kolmo na vedenie od krajného vodiča. Vzdialenosť obidvoch rovín od krajných vodičov je pri napätí
 - a) od 1 kV do 35 kV vrátane
 1. pre vodiče bez izolácie 10 m; v súvislých lesných priesekoch 7 m,

2. pre vodiče so základnou izoláciou 4m; v súvislých lesných priesekoch 2 m,

3. pre zavesené káblové vedenie 1 m,

(3) Ochranné pásmo zaveseného káblového vedenia s napätím od 35 kV do 110 kV vrátane je 2 m od krajného vodiča na každú stranu.

(4) V ochrannom pásme vonkajšieho nadzemného elektrického vedenia a pod elektrickým vedením je okrem prípadov podľa odseku 14 zakázané

a) zriaďovať stavby, konštrukcie a skládky,

b) vysádzať a pestovať trvalé porasty s výškou presahujúcou 3 m,

c) vysádzať a pestovať trvalé porasty s výškou presahujúcou 3m vo vzdialenosti do 2m od krajného vodiča vzdušného vedenia s jednoduchou izoláciou,

d) uskladňovať ľahko horľavé alebo výbušné látky,

e) vykonávať činnosti ohrozujúce bezpečnosť osôb a majetku,

f) vykonávať činnosti ohrozujúce elektrické vedenie a bezpečnosť a spoľahlivosť prevádzky sústavy.

(5) Vysádzať a pestovať trvalé porasty s výškou presahujúcou 3 m vo vzdialenosti presahujúcej 5 m od krajného vodiča vzdušného vedenia možno len vtedy, ak je zabezpečené, že tieto porasty pri páde nemôžu poškodiť vodiče vzdušného vedenia.

(6) Vlastník nehnuteľnosti je povinný umožniť prevádzkovateľovi vonkajšieho nadzemného elektrického vedenia prístup a príjazd k vedeniu a na ten účel umožniť prevádzkovateľovi vonkajšieho nadzemného elektrického vedenia udržiavať priestor pod vedením a voľný pruh pozemkov (bezlesie) so šírkou 4 m po oboch stranách vonkajšieho nadzemného elektrického vedenia. Táto vzdialenosť sa vymedzuje od dotyku kolmice spustenej od krajného vodiča nadzemného elektrického vedenia na vodorovnú rovinu ukotvenia podperného bodu.

V prípade zemných prác v blízkosti nadzemného vedenia žiadame, aby nebola porušená stabilita podperných bodov a taktiež aby nebola porušená uzemňovacia sústava elektrického vedenia. Pri prácach v blízkosti vedenia žiadame dodržať bezpečné vzdialenosti podľa platných STN.

Trasu výkopu pre pokládku chráničiek - HDPE viesť min. 1 m od základov podperných bodov vzdušného el. vedenia.

(14) Zriaďovať stavby v ochrannom pásme elektroenergetického zariadenia možno iba po predchádzajúcom súhlase prevádzkovateľa sústavy. Súhlas prevádzkovateľa sústavy na zriadenie stavby v ochrannom pásme elektroenergetického zariadenia je dokladom pre územné konanie a stavebné konanie.

- ďalej Vás upozorňujeme, že môže dôjsť k styku s elektroenergetickými zariadeniami, ktoré nie sú v majetku VSD, a.s., prostredníctvom, ktorých sú napájaní odberatelia elektrickej energie. Ich priebeh neevidujeme,
- v prípade stavieb, na ochranu ktorých sa zavádzajú ochranné pásma podľa osobitných predpisov žiadame, aby bol rešpektovaný rozsah ochranného pásma novovzniknutej stavby voči existujúcim častiam regionálnej distribučnej sústavy prevádzkovateľa VSD, a.s. V prípade nedodržania tejto požiadavky si bude VSD, a.s. uplatňovať všetky škody a zvýšené náklady, ktoré jej pri výkone povolenej činnosti vzniknú z titulu, že sa jej stavby a zariadenia dostali do ochranného pásma novovzniknutej stavby,
- pri ukladaní optického vedenia do zeme požadujeme dodržať vzdialenosť min. 1m od základu podperných bodov nadzemných vedení VN (22 kV) a NN (0,4 kV). V blízkosti jestvujúcich transformačných staníc žiadame dodržať min. vzdialenosť 4 m od betónových základov,
- vo vzťahu k existujúcim el. vedeniam a zariadeniam žiadame dodržať ustanovenia v zmysle Zákona 251/2012 Z.z. o energetike, §43, platné STN a zásady bezpečnosti práce tak, aby pri realizácii nového elektrického zariadenia nedošlo k ohrozeniu bezpečnosti osôb, vecí, majetku a nedošlo k narušeniu bezpečnej a spoľahlivej prevádzky el. zariadení,
- zároveň žiadame pri realizácii prác na tejto líniovej stavbe v ochranných pásmach existujúcich el. vedení a v ich blízkosti žiadame rešpektovať obmedzenia dané Zákomom č. 251/2012 Z.z. o energetike a príslušné technické normy, najmä STN 343108 pre činnosť a pohyb v blízkosti el. zariadenia tak, aby nedošlo k ohrozeniu života a zdravia osôb a ohrozeniu bezpečnej a spoľahlivej prevádzky predmetných el. vedení,
- výkopové práce v blízkosti el. zariadení realizovať ručne,
- v záujme zachovania spoľahlivého, bezpečného a efektívneho prevádzkovania distribučnej sústavy si vyhradzuje právo vyjadriť sa k projektovej dokumentácii plánovanej stavby,
- za úplnosť, správnosť, celkové riešenie a realizovateľnosť projektu je podľa platných predpisov zodpovedný projektant stavby,
- za výstavbu a nepoškodenie elektrických zariadení zodpovedá investor, zhotoviteľ stavby a odborný stavebný dozor.

Slovak Telekom a.s., Bajkalská 28, 817 62 Bratislava

- existujúce zariadenia sú chránené ochranným pásmom (§23 zákona č. 452/2021 Z.z.) a zároveň je potrebné dodržať ustanovenie §108 zákona č. 452/2021 Z.z. o ochrane proti rušeniu,
- stavebník, alebo ním poverená osoba je povinná v prípade ak zistil, že jeho zámer, pre ktorý podal uvedenú žiadosť je v kolízii so SEK Slovak Telekom, a.s. alebo DIGI SLOVAKIA, s.r.o. alebo zasahuje do ochranného

pásma týchto sietí (najneskôr pred spracovaním projektovej dokumentácie stavby), vyzvať spoločnosť Slovak Telekom, a.s. na stanovenie konkrétnych podmienok ochrany alebo preloženia SEK prostredníctvom zamestnanca spoločnosti povereného správou sietí: Miroslav Gnip, miroslav.gnip@telekom.sk, +421 57 7767620, +421 902 197906,

- stavebník môže vyjadrenie použiť iba pre účel, pre ktorý mu bolo vystavené. Okrem použitia pre účel konaní podľa stavebného zákona a následnej realizácie výstavby, žiadateľ nie je oprávnený poskytnuté informácie a dáta ďalej rozširovať, prenajímať, alebo využívať bez súhlasu spoločnosti Slovak Telekom, a.s.,
- v zmysle § 21 ods. 12 zákona č. 452/2021 Z. z. o elektronických komunikáciách sa do projektu stavby musí zakresliť priebeh všetkých zariadení v mieste stavby. Za splnenie tejto povinnosti zodpovedá projektant,
- zároveň upozorňujeme stavebníka, že v zmysle §24 zákona č. 452/2021 Z.z. je potrebné uzavrieť dohodu o podmienkach prekládky telekomunikačných vedení s vlastníkom dotknutých SEK. Bez uzavretia dohody nie je možné preložiť zrealizovať prekládku SEK,
- upozorňujeme žiadateľa, že v textovej časti vykonávacieho projektu musí figurovať podmienka spoločnosti Slovak Telekom, a.s. a DIGI SLOVAKIA, s.r.o. o zázake zriaďovania skládok materiálu a zriaďovania stavebných dvorov počas výstavby na existujúcich podzemných kábloch a projektovaných trasách prekládok podzemných telekomunikačných vedení a zaradení,
- v prípade ak na Vami definovanom území v žiadosti o vyjadrenie sa nachádza nadzemná telekomunikačná sieť, ktorá je vo vlastníctve Slovák Telekom, a.s. a/alebo DIGI SLOVAKIA, s.r.o., je potrebné zo strany žiadateľa zabezpečiť nadzemnú sieť proti poškodeniu alebo narušeniu ochranného pásma,
- nedodržanie vyššie uvedených podmienok ochrany zariadení je porušením povinností podľa §23 zákona č. 452/2021 Z. z. o elektronických komunikáciách v platnom znení,
- v prípade, že žiadateľ bude so zemnými prácami alebo činnosťou z akýchkoľvek dôvodov pokračovať po tom, ako vydané vyjadrenie stratí platnosť, je povinný zastaviť zemné práce a požiadať o nové vyjadrenie,
- pred realizáciou výkopových prác je stavebník povinný požiadať o vytýčenie polohy SEK spoločností Slovák Telekom, a.s. a DIGI SLOVAKIA, s.r.o. na povrchu terénu. Vzhľadom k tomu, že na Vašom záujmovom území sa môžu nachádzať zariadenia iných prevádzkovateľov, ako sú napr. rádiové zariadenia, rádiové trasy, televízne káblové rozvody, týmto upozorňujeme žiadateľa na povinnosť vyžiadať si obdobné vyjadrenie od prevádzkovateľov týchto zariadení,
- vytýčenie polohy SEK spoločnosti Slovák Telekom a.s. a DIGI SLOVAKIA, s.r.o. na povrchu terénu vykoná Slovak Telekom, a.s. základe objednávky zadanej cez internetovú aplikáciu na stránke: <https://www.telekom.sk/vyjadenia>. Vytýčenie bude zrealizované do troch týždňov od podania objednávky,
- stavebník alebo ním poverená osoba je povinná bez ohľadu na vyššie uvedené body dodržať pri svojej činnosti aj Všeobecné podmienky ochrany SEK, ktoré tvoria prílohu tohto vyjadrenia,
- žiadateľ môže vyjadrenie použiť iba pre účel, pre ktorý mu bolo vystavené. Okrem použitia pre účel konaní podľa stavebného zákona a následnej realizácie výstavby, žiadateľ nie je oprávnený poskytnuté informácie a dáta ďalej rozširovať, prenajímať alebo využívať bez súhlasu spoločnosti Slovák Telekom, a.s.,
- žiadateľa zároveň upozorňujeme, že v prípade ak plánuje napojiť nehnuteľnosť na verejnú elektronickú komunikačnú sieť úložným vedením, je potrebné do projektu pre územné rozhodnutie doplniť aj telekomunikačnú prípojku,
- poskytovateľ negarantuje geodetickú presnosť poskytnutých dát. Poskytnutie dát v elektronickej forme nezavaruje žiadateľa povinnosti požiadať o vytýčenie.

Slovenská správa ciest, Investičná výstavba a správa ciest, Kasárenské námestie 4, 040 01 Košice

- križovanie optickej trasy pod cestou I/74 (1x) bude realizované technológiou pretláčania kolmo na os cesty I/74, s uložením IS do chráničky v min. hĺbke podľa STN 73 6005, t.j. min. 1,8 m od nivelety cesty po hornú hranu chráničky, bez zásahu do konštrukčných vrstiev vozovky. Montážne jamy musia byť umiestnené vo vzdialenosti min. 0,6 m za vonkajšie hrany telesa cesty I/74 (t.j. min. 0,6 m za vonkajšiu hranu cestnej priekopy). Dĺžka chráničky musí byť navrhnutá tak, aby jej konce presahovali min. 0,50 m steny montážnych jám,
- realizáciou stavby nesmie byť narušené existujúce odvodnenie a stabilita cesty I/74,
- zemné práce musia byť navrhnuté v súlade s STN 73 3050. Vykopaná zemina ani iný stavebný materiál nesmie byť skladovaný na vozovke cesty I. triedy a prípadné znečistenie vozovky musí byť okamžite odstránené,
- po ukončení stavebných prác v súbehu s cestou I/74 žiadame terén uviesť do pôvodného stavu,
- stavebník zabezpečí, aby prácami nedochádzalo k ohrozeniu plynulosti a bezpečnosti cestnej premávky na ceste I/74,
- ak počas realizácie stavby bude nutné obmedzenie cestnej premávky na ceste I. triedy, je potrebné pracovisko označiť dopravným značením odsúhlaseným príslušným D1 PZ,
- v súlade s § 8 zákona č. 135/1961 Zb. je potrebné požiadať OÚ Prešov, odbor CD a PK o povolenie na zvláštne užívanie cesty I/74, predmetná stavba zasahuje do ochranného pásma cesty I/74, preto je potrebné v zmysle §11 zákona č. 135/1961

Zb. o pozemných komunikáciách (cestný zákon) požiadať Okresný úrad Prešov, odbor CD a PK, o udelenie výnimky zo zákazu činnosti v ochrannom pásme cesty I/74. S udelením výnimky z činnosti v ochrannom pásme cesty I/74 súhlasíme,

- v dostatočnom predstihu pred kolaudáciou, k preberaciemu konaniu je potrebné doložiť porealizačné zameranie trás IS vo vzťahu k ceste I/74 v tlačenej a digitálnej forme a podať žiadosť o zriadenie vecného bremena a stanovenia výšky odplaty za zriadenie vecného bremena,
- na vykonané práce (pretlak pod cestu I/74) požadujeme záruku 60 mesiacov od zápisničného odovzdania stavby zástupcovi SSC,
- investor/zhotoviteľ bude zabezpečovať odstraňovanie závad v cestnom telese počas plynutia záručnej doby, najneskôr do 10 dní od písomného vyzvania. Súčasne bude investor/zhotoviteľ uhrádzať škody, ktoré vzniknú v dôsledku týchto závad,
- všetky zásahy do cestného pozemku v súvislosti s realizáciou predmetnej stavby, taktiež začiatok a ukončenie stavebných prác, ktoré sa dotýkajú cesty I/74 je nutné odkonzultovať a odsúhlasiť min. 3 dni pred zahájením prác s povereným pracovníkom našej organizácie, kontaktná osoba: Ing. Klajban, tel. č. 0902 892 035.

Krajský pamiatkový úrad Prešov, Hlavná 115, 080 01 Prešov

- Stavebník je povinný v zmysle § 40 zák. pamiatkového zákona a § 127 zákona č. 50/1976 Zb. o územnom plánovaní a stavebnom poriadku v znení neskorších predpisov oznámiť každý archeologický nález Krajskému pamiatkovému úradu Prešov a urobiť nevyhnutné opatrenia, aby sa nález nepoškodil alebo nezničil.

BELNET SNINA, s.r.o., Strojárska 3998, 069 01 Snina

- existujúce zariadenia sú chránené ochranným pásmom (§22-23 zákona č. 452/2021 Z. z.) a zároveň je potrebné dodržať ustanovenie o ochrane proti rušeniu,
- vyjadrenie stráca platnosť uplynutím doby platnosti uvedenej vyššie vo vyjadrení, v prípade zmeny vyznačeného polygónu, dôvodu žiadosti, účelu žiadosti, v prípade ak uvedené parcelné číslo v žiadosti nezodpovedá vyznačenému polygónu alebo ak si stavebník nesplní povinnosť podľa nasledujúceho bodu,
- stavebník alebo ním poverená osoba je povinná v prípade ak zistil, že jeho zámer, pre ktorý podal uvedenú žiadosť je v kolízii so sieťami BELNET SNINA, s.r.o. alebo zasahuje do ochranného pásma týchto sietí (najneskôr pred spracovaním projektovej dokumentácie stavby), vyzvať našu spoločnosť na stanovenie konkrétnych podmienok ochrany alebo preloženia SEK prostredníctvom zamestnanca spoločnosti povereného správou sietí: Ing. Marek Paľko palko@belnet.sk, +421 905 598 786 alebo +421 918 981 025,
- v zmysle § 27 zákona č. 452/2021 Z.z. o elektronických komunikáciách sa do projektu stavby musí zakresliť priebeh všetkých zariadení v mieste stavby. Za splnenie tejto povinnosti zodpovedá projektant,
- zároveň upozorňujeme stavebníka, že v zmysle zákona č. 452/2021 Z.z. je potrebné uzavrieť dohodu o podmienkach prekládky telekomunikačných vedení s vlastníkom dotknutých SEK. Bez uzavretia dohody nie je možné preložiť zrealizovať prekládku SEK,
- upozorňujeme žiadateľa, že v textovej časti vykonávacieho projektu musí figurovať podmienka o zákaze zriaďovania skládok materiálu a zriaďovania stavebných dvorov počas výstavby na existujúcich podzemných kábloch a projektovaných trasách prekládok podzemných telekomunikačných vedení a zaradení,
- v prípade ak na Vami definovanom území v žiadosti o vyjadrenie sa nachádza nadzemná telekomunikačná sieť, ktorá je vo vlastníctve BELNET SNINA, s.r.o., je potrebné zo strany žiadateľa zabezpečiť nadzemnú sieť proti poškodeniu alebo narušeniu ochranného pásma,
- nedodržanie vyššie uvedených podmienok ochrany zariadení je porušením povinností podľa zákona č. 452/2021 Z.z. o elektronických komunikáciách v platnom znení,
- v prípade, že žiadateľ bude so zemnými prácami alebo činnosťou z akýchkoľvek dôvodov pokračovať po tom, ako vydané vyjadrenie stratí platnosť, je povinný zastaviť zemné práce a požiadať o nové vyjadrenie. Pred realizáciou výkopových prác je stavebník povinný požiadať o vytýčenie TKZ. Vzhľadom k tomu, že na Vašom záujmovom území sa môžu nachádzať zariadenia iných prevádzkovateľov, ako sú napr. rádiové zariadenia, rádiové trasy, televízne káblové rozvody, BELNET SNINA, s.r.o. týmto upozorňuje žiadateľa na povinnosť vyžiadať si obdobné vyjadrenie od prevádzkovateľov týchto zariadení,
- vytýčenie polohy telekomunikačných zariadení vykoná BELNET SNINA, s.r.o. na základe samostatnej objednávky do troch týždňov od jej doručenia na adresu spoločnosti,
- v objednávke v dvoch vyhotoveniach uveďte číslo tohto vyjadrenia a dátum jeho vydania. Osoba poverená vytýčením sietí je Ing. Marek Paľko, palko@belnet.sk +421 905 598 786 +421 918 981 025,
- stavebník alebo ním poverená osoba je povinná bez ohľadu vyššie uvedených bodov dodržať pri svojej činnosti aj Všeobecné podmienky ochrany SEK spoločnosti BELNET SNINA, s.r.o.,
- stavebník môže vyjadrenie použiť iba pre účel, pre ktorý mu bolo vystavené. Žiadateľ nie je oprávnený poskytnuté informácie a dáta ďalej rozširovať, prenajímať alebo využívať bez súhlasu spoločnosti BELNET SNINA, s.r.o.,
- stavebníka zároveň upozorňujeme, že v prípade ak plánuje napojiť nehnuteľnosť na telekomunikačnú sieť úložným vedením, je potrebné do projektu pre územné rozhodnutie doplniť aj telekomunikačnú prípojku,

- poskytovateľ negarantuje geodetickú presnosť poskytnutých dát. Poskytnutie dát v elektronickej forme nezabavuje žiadateľa povinnosti požiadať o vytýčenie.
6. Navrhovateľ pri umiestnení a realizácii stavby dodrží podmienky zo zákazu činnosti v ochrannom pásme I/74 Okresného úradu Prešov, odbor cestnej dopravy a pozemných komunikácií, Námestie mieni 3, 080 01 Prešov:
- navrhovaná časť stavby je situovaná v k. ú. Dlhé nad Cirochou v okrese Snina. Povolenie sa vzťahuje pre práce v súvislosti so stavbou „F2BTS 0112KO Dlhé nad Cirochou“,
 - stavba musí byť umiestnená a zrealizovaná podľa odsúhlasenej a schválenej dokumentácie, podľa podmienok rozhodnutia o umiestnení stavby a stavebného povolenia v súlade s ustanoveniami zákona č. 50/1976 Zb. o územnom plánovaní a stavebnom poriadku (stavebný zákon) v znení neskorších predpisov (ďalej len „stavebný zákon“),
 - realizáciou stavby nesmie dôjsť k poškodeniu, narušeniu stability, odvodnenia cestného telesa, ako aj k ohrozeniu bezpečnosti cestnej premávky,
 - umiestnením stavby a jej realizáciou nesmie dôjsť k zhoršovaniu bezpečnosti a plynulosti cestnej premávky, modernizácii cesty a k sťažovaniu jej údržby pomocou pracovných strojov a iných mechanizmov,
 - počas výkonu prác v ochrannom pásme cesty I/74, musia mať pracovníci toto povolenie pri sebe pre účely kontroly,
 - žiadateľ zodpovedá za všetky škody vzniknuté použitím nesprávnej technológie, haváriou mechanizmov, nedodržaním bezpečnostných predpisov a noriem,
 - žiadateľ je povinný dodržať podmienky stanovené majetkovým správcom cesty SSC IVSC Košice pod č. SSC/8878-44/2023/6371/28526 zo dňa 27. 07. 2023 a v stanovisku OR PZ, ODI v Humennom pod č. ORPZ-HEODI- 119-016/2022 zo dňa 21. 03. 2022,
 - v prípade prác na ceste I/74 je potrebné požiadať tunajší úrad minimálne 30 dní pred začatím stavebných prác o povolenie na zvláštne užívanie, čiastočnú uzávierku a o určenie dočasného dopravného značenia na ceste I/74. V takom prípade je nutné doplniť dokumentáciu o projekt dočasného dopravného značenia a tento predložiť na tunajší úrad. K uvedeným žiadam je potrebné doložiť stanovisko majetkového správcu cesty SSC IVSC Košice a príslušného dopravného inšpektorátu.
7. Navrhovateľ pri umiestnení a realizácii stavby dodrží podmienky súhlasu Okresného úradu Snina, odbor starostlivosti o životné prostredie, úsek ŠVS, Partizánska 1057, 069 01 Snina:
- pre práce v blízkosti a vo vodnom toku používať mechanizmy a motorové vozidlá v dobrom technickom stave a zabezpečené proti prípadnému úniku ropných látok do vodného toku,
 - počas realizácie stavby neumiestňovať stavebný materiál do prietočného profilu a na brehy vodného toku a dbať, aby nedošlo k zníženiu prietočného profilu vodného toku,
 - vlastník stavby umiestnenej vo vodnom toku a v inundačnom území je povinný na vlastné náklady dbať o jeho riadnu údržbu a statickú bezpečnosť, aby neohrozoval plynulý odtok vôd a zabezpečiť ho pred škodlivými účinkami vôd, splaveninami a ľadom v súlade s § 47 ods. 3 písm. a) a b) vodného zákona,
 - križovanie vodných tokov realizovať v zmysle STN 73 6822 „Križovanie a súběhy vedení a komunikácií s vodnými tokmi“ s dodržaním projektovaných parametrov,
 - začatie a ukončenie prác v dotyku s vodným tokom oznámiť na SVP š.p., Povodie Bodrogu, odštepny závod Trebišov, Správa povodia Laborca Michalovce, kontaktná osoba: Ing. Ivana Harvanová, č. tel. 0911 902 038.
 - po ukončení stavby uviesť terén pri súběhu s vodnými tokmi do pôvodného stavu a prizvať správcu vodných tokov ku kontrole zrealizovaných prác,
 - v mieste križovania vodného toku osadiť výstražné tabule „NEBÁGROVAŤ“,
 - upozorňujeme stavebníka, že zhotoviteľ stavby na vodnom toku je v zmysle zákona č. 7/2010 Z.z. o ochrane pred povodňami, v znení neskorších predpisov zodpovedný za protipovodňovú ochranu na úseku dotknutom výstavbou,
 - správca vodného toku nezodpovedá za škody spôsobené mimoriadnou udalosťou a škody vzniknuté užívaním vodného toku v súlade s § 49 ods. 5 vodného zákona.
8. Pri umiestnení stavby dodržať ochranné a bezpečnostné pásma všetkých podzemných a nadzemných vedení (vodovodné, kanalizačné, plynovodné, telekomunikačné, teplovodné, elektrické, železničné vedenia, verejné osvetlenie) podľa platných zákonov a EN.
9. Organizácia výstavby musí byť zosúladená tak, aby nad prípustnú mieru nebolo narušené užívanie budov, aby nebola ohrozená bezpečnosť a plynulosť cestnej premávky a chodcov.
10. V súlade s ust. zákona o elektronických komunikáciách, navrhovateľ upovedomí vlastníkov alebo užívateľov nehnuteľností dotknutých stavbou najmenej 15 dní vopred pred začatím výkopových prác.
11. Počas realizácie stavby dodržiavať predpisy týkajúce sa bezpečnosti práce a technických zariadení a dbať o ochranu zdravia osôb na stavenisku a v jeho okolí, ako aj ochranu životného prostredia.
12. Vznikajúce odpady budú likvidované v súlade s platnou legislatívou SR tak, aby nezaťažovali životné prostredie.
13. Pri realizácii stavby budú použité vhodné stavebné výrobky, ktoré majú také vlastnosti, aby po dobu predpokladanej existencie stavby bola pri bežnej údržbe zaručená požadovaná mechanická pevnosť a stabilita,

požiarna bezpečnosť, hygienické požiadavky, ochrana zdravia a životného prostredia, bezpečnosť pri užívaní, ochrana proti hluku a úspora energie. Stavebné výrobky budú spĺňať harmonizované podmienky podľa Nariadenia Európskeho parlamentu a Rady EÚ č. 305/2011, ktorým sa ustanovujú harmonizované podmienky uvádzania stavebných výrobkov na trh a podmienky zák. č. 133/2013 Z.z. o stavebných výrobkoch a o zmene a doplnení niektorých zákonov. SK vyhlásenia o parametroch v štátnom jazyku, SK certifikáty výrobku, SK certifikáty systému riadenia, protokoly o skúškach predloží stavebník ku kolaudácii stavby.

14. Stavebník je povinný umožňovať orgánom štátneho stavebného dohľadu a nimi prizvaným znalcom vstupovať na stavenisko, nazeráť do jej dokumentácie a vytvárať podmienky pre výkon štátneho stavebného dohľadu, ako aj ohlásiť stavebnému úradu prípadné závady na stavbe, ktoré by ohrozovali život osôb, resp. ich zdravie (§ 100 písm. a/ a b/ stavebného zákona).

15. Pri realizácii stavby stavebník je povinný na vlastné náklady vykonať opatrenia smerujúce k predchádzaniu a obmedzovaniu poškodzovania alebo ničenia okolitých ekosystémov.

16. Stavebné práce realizovať tak, aby nebola ohrozená susediaca stavba alebo pozemok bez toho, že boli urobené dostatočné opatrenia na upevnenie stavby alebo pozemku. Stavebník nesmie nad mieru primeranú pomerom obťažovať susedov. Podľa § 127 občianskeho zákonníka vlastníci susediacich pozemkov sú povinní umožniť na nevyhnutnú dobu a v nevyhnutnej miere vstup na svoje pozemky, prípadne na stavby na nich stojace, pokiaľ to nevyhnutne vyžaduje údržba a obhospodarovanie susediacich pozemkov a stavieb. Ak pri realizácii stavby vznikne škoda na susedovom pozemku alebo stavbe je ten, kto škodu spôsobil, povinný ju nahradiť; tejto zodpovednosti sa nemôže zbaviť.

17. Stavenisko bude v súlade § 43i ods. 3 stavebného zákona t.j. musí byť oplotené, zabezpečené pred vstupom cudzích osôb, musí byť označené, musí mať zriadený vjazd a výjazd, musí umožňovať bezpečný pohyb osôb vykonávajúcich stavebné práce, musí byť zriadené a prevádzkované tak, aby bola zabezpečená ochrana zdravia ľudí na stavenisku a v jeho okolí a pod.

18. Podľa § 66 ods. 3 písm. j stavebného zákona bude na viditeľnom mieste na stavenisku stavba označená. Označenie bude obsahovať základné údaje ako sú: názov stavby, stavebník, dodávateľ stavby, stavbyvedúci, termín realizácie, číslo stavebného povolenia, ktorým bola povolená stavba.

19. Výkopové práce na miestnych komunikáciách a verejných priestranstvách povolí Obec Dlhé nad Cirochou, ktoré zároveň zabezpečí kontrolu priebehu rozkopávky a prevezme uvedenie rozkopávky do pôvodného stavu.

20. Pri realizácii stavebných prác rešpektovať podmienky uvedené v záväzných stanoviskách dotknutých orgánov k územnému konaniu.

21. Toto územné rozhodnutie platí tri roky odo dňa právoplatnosti.

II.

Obec Dlhé nad Cirochou § 21 ods. 5 zákona č. 452/2021 Z.z. o elektronických komunikáciách v znení neskorších predpisov určuje

výšku náhrady za obmedzenie v obvyklom užívaní nehnuteľností

podľa znaleckého posudku č. 81/2023, ktorý vypracoval dňa 17.07.2022 Ing. Arch. Július Facuna, Odbojárov 1956/5, 026 01 Dolný Kubín, znalec pre odbor 370000 – Stavebníctvo a odvetvie 370100 - Pozemné stavby, 370900 – Odhad hodnoty nehnuteľností, evidenčné číslo znalca 910712.

Právo na primeranú náhradu vzniká právoplatnosťou tohto rozhodnutia o umiestnení stavby.

1. Výška náhrady sa určuje v nasledujúcom rozsahu:

| Katastrálne územie | Parcela | Pôvod parcely / Register | LV | Výmera (m ²) | Vecné bremeno (EUR/m ²) | Vecné bremeno spolu (EUR) | DRP pôvod |
|--------------------|---------|--------------------------|------|--------------------------|-------------------------------------|---------------------------|---------------|
| Dlhé nad Cirochou | 2071/2 | C-KN | 1399 | 105,36 | 0,15 | 15,80 | Tr.tr.porasty |
| Dlhé nad Cirochou | 2081/2 | C-KN | 2506 | 49,63 | 0,15 | 7,44 | Tr.tr.porasty |
| Dlhé nad Cirochou | 2082/45 | C-KN | 2668 | 6,95 | 0,15 | 1,04 | Orná pôda |
| Dlhé nad Cirochou | 2082/46 | C-KN | 198 | 6,66 | 0,15 | 1,00 | Orná pôda |

| | | | | | | | |
|-------------------|---------|------|------|--------|------|-------|---------------|
| Dlhé nad Círochou | 2082/47 | C-KN | 2609 | 14,66 | 0,15 | 2,20 | Orná pôda |
| Dlhé nad Círochou | 2084/2 | C-KN | 1967 | 47,4 | 0,45 | 21,33 | Zast.plochy |
| Dlhé nad Círochou | 2084/5 | C-KN | 1659 | 45,42 | 0,15 | 6,81 | Tr.tr.porasty |
| Dlhé nad Círochou | 2087/11 | C-KN | 2608 | 56,37 | 0,15 | 8,46 | Tr.tr.porasty |
| Dlhé nad Círochou | 2087/9 | C-KN | 2520 | 73,72 | 0,15 | 11,06 | Tr.tr.porasty |
| Dlhé nad Círochou | 2088/7 | C-KN | 2501 | 6,41 | 0,15 | 0,96 | Tr.tr.porasty |
| Dlhé nad Círochou | 2100/9 | C-KN | 2608 | 10,21 | 0,15 | 1,53 | Tr.tr.porasty |
| Dlhé nad Círochou | 2103 | C-KN | 544 | 66,39 | 0,15 | 9,96 | Vodné plochy |
| Dlhé nad Círochou | 2168 | C-KN | 564 | 16,41 | 0,45 | 7,38 | Zastplochy |
| Dlhé nad Círochou | 2521/2 | E-KN | 2814 | 7,45 | 0,15 | 1,12 | Orná pôda |
| Dlhé nad Círochou | 2522/2 | E-KN | 95 | 0,56 | 0,15 | 0,08 | Orná pôda |
| Dlhé nad Círochou | 2536/1 | E-KN | 1923 | 2,29 | 0,15 | 0,34 | Orná pôda |
| Dlhé nad Círochou | 2537/1 | E-KN | 1613 | 2,4 | 0,15 | 0,36 | Orná pôda |
| Dlhé nad Círochou | 2538/1 | E-KN | 979 | 4,72 | 0,15 | 0,71 | Orná pôda |
| Dlhé nad Círochou | 2539/1 | E-KN | 2814 | 4,49 | 0,15 | 0,67 | Orná pôda |
| Dlhé nad Círochou | 2540/1 | E-KN | 95 | 4,32 | 0,15 | 0,65 | Orná pôda |
| Dlhé nad Círochou | 2542/2 | E-KN | 1715 | 4,18 | 0,15 | 0,63 | Orná pôda |
| Dlhé nad Círochou | 2543/2 | E-KN | 2799 | 4,14 | 0,15 | 0,62 | Orná pôda |
| Dlhé nad Círochou | 2546/2 | E-KN | 2759 | 4,14 | 0,15 | 0,62 | Orná pôda |
| Dlhé nad Círochou | 2547/2 | E-KN | 1261 | 4,14 | 0,15 | 0,62 | Orná pôda |
| Dlhé nad Círochou | 2548/2 | E-KN | 2718 | 4,16 | 0,15 | 0,62 | Orná pôda |
| Dlhé nad Círochou | 2549/2 | E-KN | 2799 | 4,18 | 0,15 | 0,63 | Orná pôda |
| Dlhé nad Círochou | 2551/2 | E-KN | 2778 | 27,82 | 0,15 | 4,17 | Orná pôda |
| Dlhé nad Círochou | 2552/2 | E-KN | 145 | 32,13 | 0,15 | 4,82 | Orná pôda |
| Dlhé nad Círochou | 2555/1 | E-KN | 1262 | 16,09 | 0,15 | 2,41 | Orná pôda |
| Dlhé nad Círochou | 2556/1 | E-KN | 431 | 13,42 | 0,15 | 2,01 | Orná pôda |
| Dlhé nad Círochou | 2557/1 | E-KN | 2803 | 4,6 | 0,15 | 0,69 | Orná pôda |
| Dlhé nad Círochou | 2558/1 | E-KN | 781 | 4,57 | 0,15 | 0,69 | Orná pôda |
| Dlhé nad Círochou | 2559 | E-KN | 805 | 4,62 | 0,15 | 0,69 | Orná pôda |
| Dlhé nad Círochou | 2561/1 | E-KN | 952 | 4,6 | 0,15 | 0,69 | Orná pôda |
| Dlhé nad Círochou | 2562 | E-KN | 2732 | 4,61 | 0,15 | 0,69 | Orná pôda |
| Dlhé nad Círochou | 2565 | E-KN | 2917 | 1,41 | 0,15 | 0,21 | Orná pôda |
| Dlhé nad Círochou | 2593 | E-KN | 2768 | 3,4 | 0,15 | 0,51 | Orná pôda |
| Dlhé nad Círochou | 2594/2 | E-KN | 2772 | 2,93 | 0,15 | 0,44 | Orná pôda |
| Dlhé nad Círochou | 2595/2 | E-KN | 450 | 7,24 | 0,15 | 1,09 | Orná pôda |
| Dlhé nad Círochou | 2596/2 | E-KN | 277 | 8,99 | 0,15 | 1,35 | Orná pôda |
| Dlhé nad Círochou | 2597/2 | E-KN | 1984 | 4,06 | 0,15 | 0,61 | Orná pôda |
| Dlhé nad Círochou | 2598/2 | E-KN | 2746 | 4,05 | 0,15 | 0,61 | Orná pôda |
| Dlhé nad Círochou | 2599/2 | E-KN | 2753 | 13,91 | 0,15 | 2,09 | Orná pôda |
| Dlhé nad Círochou | 2600/2 | E-KN | 2754 | 18,38 | 0,15 | 2,76 | Orná pôda |
| Dlhé nad Círochou | 2601/2 | E-KN | 1300 | 9,3 | 0,15 | 1,40 | Orná pôda |
| Dlhé nad Círochou | 2602/2 | E-KN | 1982 | 28,61 | 0,15 | 4,29 | Orná pôda |
| Dlhé nad Círochou | 2807/1 | E-KN | 2896 | 4,08 | 0,15 | 0,61 | Orná pôda |
| Dlhé nad Círochou | 2809/1 | E-KN | 2759 | 223,98 | 0,15 | 33,60 | Orná pôda |
| Dlhé nad Círochou | 2810/1 | E-KN | 2799 | 7,63 | 0,15 | 1,14 | Orná pôda |
| Dlhé nad Círochou | 2811/1 | E-KN | 1350 | 5,53 | 0,15 | 0,83 | Orná pôda |
| Dlhé nad Círochou | 2812/1 | E-KN | 1715 | 5,36 | 0,15 | 0,80 | Orná pôda |
| Dlhé nad Círochou | 2813/1 | E-KN | 2741 | 5,22 | 0,15 | 0,78 | Orná pôda |
| Dlhé nad Círochou | 2814/1 | E-KN | 95 | 10,19 | 0,15 | 1,53 | Orná pôda |

| | | | | | | | |
|-------------------|--------|------|------|-------|------|------|-----------|
| Dlhé nad Cirochou | 2815/I | E-KN | 2814 | 10,82 | 0,15 | 1,62 | Orná pôda |
| Dlhé nad Cirochou | 2816 | E-KN | 979 | 10,94 | 0,15 | 1,64 | Orná pôda |
| Dlhé nad Cirochou | 2817 | E-KN | 1613 | 4,96 | 0,15 | 0,74 | Orná pôda |
| Dlhé nad Cirochou | 2818 | E-KN | 2858 | 4,82 | 0,15 | 0,72 | Orná pôda |
| Dlhé nad Cirochou | 2819 | E-KN | 2706 | 2,19 | 0,15 | 0,33 | Orná pôda |
| Dlhé nad Cirochou | 2820 | E-KN | 1924 | 2,15 | 0,15 | 0,32 | Orná pôda |
| Dlhé nad Cirochou | 2821 | E-KN | 2712 | 4,13 | 0,15 | 0,62 | Orná pôda |
| Dlhé nad Cirochou | 2822 | E-KN | 774 | 7,7 | 0,15 | 1,16 | Orná pôda |
| Dlhé nad Cirochou | 2823 | E-KN | 2731 | 7,45 | 0,15 | 1,12 | Orná pôda |
| Dlhé nad Cirochou | 2824 | E-KN | 1317 | 7,4 | 0,15 | 1,11 | Orná pôda |
| Dlhé nad Cirochou | 2826 | E-KN | 1969 | 3,66 | 0,15 | 0,55 | Orná pôda |
| Dlhé nad Cirochou | 2827 | E-KN | 2706 | 3,75 | 0,15 | 0,56 | Orná pôda |
| Dlhé nad Cirochou | 2828 | E-KN | 2798 | 7,46 | 0,15 | 1,12 | Orná pôda |
| Dlhé nad Cirochou | 2829 | E-KN | 526 | 7,22 | 0,15 | 1,08 | Orná pôda |
| Dlhé nad Cirochou | 2830 | E-KN | 1916 | 6,91 | 0,15 | 1,04 | Orná pôda |
| Dlhé nad Cirochou | 2831 | E-KN | 1514 | 3,43 | 0,15 | 0,51 | Orná pôda |
| Dlhé nad Cirochou | 2832 | E-KN | 2672 | 3,41 | 0,15 | 0,51 | Orná pôda |
| Dlhé nad Cirochou | 2833 | E-KN | 2729 | 6,98 | 0,15 | 1,05 | Orná pôda |
| Dlhé nad Cirochou | 2834 | E-KN | 1913 | 3,56 | 0,15 | 0,53 | Orná pôda |
| Dlhé nad Cirochou | 2835 | E-KN | 1912 | 3,57 | 0,15 | 0,54 | Orná pôda |
| Dlhé nad Cirochou | 2836 | E-KN | 1242 | 3,59 | 0,15 | 0,54 | Orná pôda |
| Dlhé nad Cirochou | 2837 | E-KN | 2733 | 3,6 | 0,15 | 0,54 | Orná pôda |
| Dlhé nad Cirochou | 2838 | E-KN | 2752 | 7,08 | 0,15 | 1,06 | Orná pôda |
| Dlhé nad Cirochou | 2839 | E-KN | 2745 | 9,02 | 0,15 | 1,35 | Orná pôda |
| Dlhé nad Cirochou | 2840 | E-KN | 2810 | 10,16 | 0,15 | 1,52 | Orná pôda |
| Dlhé nad Cirochou | 2841 | E-KN | 1494 | 3,36 | 0,15 | 0,50 | Orná pôda |
| Dlhé nad Cirochou | 2842 | E-KN | 2671 | 5,04 | 0,15 | 0,76 | Orná pôda |
| Dlhé nad Cirochou | 2843 | E-KN | 1258 | 6,91 | 0,15 | 1,04 | Orná pôda |
| Dlhé nad Cirochou | 2844 | E-KN | 1455 | 6,84 | 0,15 | 1,03 | Orná pôda |
| Dlhé nad Cirochou | 2845 | E-KN | 919 | 5,14 | 0,15 | 0,77 | Orná pôda |
| Dlhé nad Cirochou | 2846 | E-KN | 1329 | 5,12 | 0,15 | 0,77 | Orná pôda |
| Dlhé nad Cirochou | 2847 | E-KN | 1175 | 3,42 | 0,15 | 0,51 | Orná pôda |
| Dlhé nad Cirochou | 2848 | E-KN | 1256 | 6,83 | 0,15 | 1,02 | Orná pôda |
| Dlhé nad Cirochou | 2849 | E-KN | 1903 | 3,43 | 0,15 | 0,51 | Orná pôda |
| Dlhé nad Cirochou | 2850 | E-KN | 1417 | 3,42 | 0,15 | 0,51 | Orná pôda |
| Dlhé nad Cirochou | 2851 | E-KN | 971 | 6,82 | 0,15 | 1,02 | Orná pôda |
| Dlhé nad Cirochou | 2852 | E-KN | 366 | 6,8 | 0,15 | 1,02 | Orná pôda |
| Dlhé nad Cirochou | 2853 | E-KN | 980 | 3,39 | 0,15 | 0,51 | Orná pôda |
| Dlhé nad Cirochou | 2854 | E-KN | 1354 | 3,41 | 0,15 | 0,51 | Orná pôda |
| Dlhé nad Cirochou | 2855 | E-KN | 2847 | 6,79 | 0,15 | 1,02 | Orná pôda |
| Dlhé nad Cirochou | 2856 | E-KN | 1898 | 3,46 | 0,15 | 0,52 | Orná pôda |
| Dlhé nad Cirochou | 2857 | E-KN | 74 | 3,36 | 0,15 | 0,50 | Orná pôda |
| Dlhé nad Cirochou | 2858 | E-KN | 1347 | 3,36 | 0,15 | 0,50 | Orná pôda |
| Dlhé nad Cirochou | 2859 | E-KN | 1896 | 3,35 | 0,15 | 0,50 | Orná pôda |
| Dlhé nad Cirochou | 2860 | E-KN | 1895 | 3,33 | 0,15 | 0,50 | Orná pôda |
| Dlhé nad Cirochou | 2861 | E-KN | 2817 | 3,32 | 0,15 | 0,50 | Orná pôda |
| Dlhé nad Cirochou | 2862 | E-KN | 2761 | 3,34 | 0,15 | 0,50 | Orná pôda |
| Dlhé nad Cirochou | 2863 | E-KN | 2755 | 3,34 | 0,15 | 0,50 | Orná pôda |

| | | | | | | | |
|-------------------|--------|------|------|-------|------|------|-----------|
| Dlhé nad Círochou | 2864 | E-KN | 1891 | 3,25 | 0,15 | 0,49 | Orná pôda |
| Dlhé nad Círochou | 2865 | E-KN | 2818 | 2,4 | 0,15 | 0,36 | Orná pôda |
| Dlhé nad Círochou | 2866 | E-KN | 405 | 7,22 | 0,15 | 1,08 | Orná pôda |
| Dlhé nad Círochou | 2867 | E-KN | 2884 | 3,23 | 0,15 | 0,48 | Orná pôda |
| Dlhé nad Círochou | 2868 | E-KN | 2110 | 3,24 | 0,15 | 0,49 | Orná pôda |
| Dlhé nad Círochou | 2869/2 | E-KN | 2719 | 6,48 | 0,15 | 0,97 | Orná pôda |
| Dlhé nad Círochou | 2870/2 | E-KN | 311 | 6,52 | 0,15 | 0,98 | Orná pôda |
| Dlhé nad Círochou | 2871 | E-KN | 2739 | 3,3 | 0,15 | 0,50 | Orná pôda |
| Dlhé nad Círochou | 2872 | E-KN | 1581 | 3,33 | 0,15 | 0,50 | Orná pôda |
| Dlhé nad Círochou | 2873 | E-KN | 1700 | 6,67 | 0,15 | 1,00 | Orná pôda |
| Dlhé nad Círochou | 2874 | E-KN | 2883 | 6,66 | 0,15 | 1,00 | Orná pôda |
| Dlhé nad Círochou | 2876 | E-KN | 1880 | 4,13 | 0,15 | 0,62 | Orná pôda |
| Dlhé nad Círochou | 2877 | E-KN | 2721 | 3,97 | 0,15 | 0,60 | Orná pôda |
| Dlhé nad Círochou | 2878 | E-KN | 2873 | 11,71 | 0,15 | 1,76 | Orná pôda |
| Dlhé nad Círochou | 2879 | E-KN | 2683 | 7,77 | 0,15 | 1,17 | Orná pôda |
| Dlhé nad Círochou | 2880 | E-KN | 1696 | 7,74 | 0,15 | 1,16 | Orná pôda |
| Dlhé nad Círochou | 2881 | E-KN | 2876 | 7,02 | 0,15 | 1,05 | Orná pôda |
| Dlhé nad Círochou | 2882 | E-KN | 1607 | 3,11 | 0,15 | 0,47 | Orná pôda |
| Dlhé nad Círochou | 2883 | E-KN | 2810 | 3,11 | 0,15 | 0,47 | Orná pôda |
| Dlhé nad Círochou | 2884 | E-KN | 2802 | 6,25 | 0,15 | 0,94 | Orná pôda |
| Dlhé nad Círochou | 2885 | E-KN | 599 | 6,27 | 0,15 | 0,94 | Orná pôda |
| Dlhé nad Círochou | 2886 | E-KN | 761 | 3,15 | 0,15 | 0,47 | Orná pôda |
| Dlhé nad Círochou | 2887 | E-KN | 1405 | 3,13 | 0,15 | 0,47 | Orná pôda |
| Dlhé nad Círochou | 2888 | E-KN | 2857 | 3,14 | 0,15 | 0,47 | Orná pôda |
| Dlhé nad Círochou | 2889 | E-KN | 2950 | 3,12 | 0,15 | 0,47 | Orná pôda |
| Dlhé nad Círochou | 2890 | E-KN | 1875 | 3,13 | 0,15 | 0,47 | Orná pôda |
| Dlhé nad Círochou | 2891 | E-KN | 2984 | 3,11 | 0,15 | 0,47 | Orná pôda |
| Dlhé nad Círochou | 2892 | E-KN | 2741 | 3,11 | 0,15 | 0,47 | Orná pôda |
| Dlhé nad Círochou | 2893 | E-KN | 2470 | 3,1 | 0,15 | 0,47 | Orná pôda |
| Dlhé nad Círochou | 2894 | E-KN | 2944 | 6,59 | 0,15 | 0,99 | Orná pôda |
| Dlhé nad Círochou | 2895 | E-KN | 2808 | 6,55 | 0,15 | 0,98 | Orná pôda |
| Dlhé nad Círochou | 2896 | E-KN | 1870 | 3,28 | 0,15 | 0,49 | Orná pôda |
| Dlhé nad Círochou | 2897 | E-KN | 2762 | 3,27 | 0,15 | 0,49 | Orná pôda |
| Dlhé nad Círochou | 2898 | E-KN | 1971 | 3,27 | 0,15 | 0,49 | Orná pôda |
| Dlhé nad Círochou | 2899 | E-KN | 2819 | 3,28 | 0,15 | 0,49 | Orná pôda |
| Dlhé nad Círochou | 2900 | E-KN | 2911 | 3,28 | 0,15 | 0,49 | Orná pôda |
| Dlhé nad Círochou | 2901 | E-KN | 2977 | 3,26 | 0,15 | 0,49 | Orná pôda |
| Dlhé nad Círochou | 2902/1 | E-KN | 1867 | 3,27 | 0,15 | 0,49 | Orná pôda |
| Dlhé nad Círochou | 2903/1 | E-KN | 2906 | 3,16 | 0,15 | 0,47 | Orná pôda |
| Dlhé nad Círochou | 2904/1 | E-KN | 1676 | 3,04 | 0,15 | 0,46 | Orná pôda |
| Dlhé nad Círochou | 2905/1 | E-KN | 1404 | 3,04 | 0,15 | 0,46 | Orná pôda |
| Dlhé nad Círochou | 2906/1 | E-KN | 2727 | 6,01 | 0,15 | 0,90 | Orná pôda |
| Dlhé nad Círochou | 2907/1 | E-KN | 2879 | 5,96 | 0,15 | 0,89 | Orná pôda |
| Dlhé nad Círochou | 2908/1 | E-KN | 2779 | 5,89 | 0,15 | 0,88 | Orná pôda |
| Dlhé nad Círochou | 2909/1 | E-KN | 1152 | 5,85 | 0,15 | 0,88 | Orná pôda |
| Dlhé nad Círochou | 2910/1 | E-KN | 1277 | 5,83 | 0,15 | 0,87 | Orná pôda |

| | | | | | | | |
|-------------------|----------|------|------|-------|------|------|-----------|
| Dlhé nad Cirochou | 2911/1 | E-KN | 138 | 5,8 | 0,15 | 0,87 | Orná pôda |
| Dlhé nad Cirochou | 2912/1 | E-KN | 2791 | 5,78 | 0,15 | 0,87 | Orná pôda |
| Dlhé nad Cirochou | 2913/1 | E-KN | 1527 | 8,63 | 0,15 | 1,29 | Orná pôda |
| Dlhé nad Cirochou | 2914/1 | E-KN | 1284 | 5,82 | 0,15 | 0,87 | Orná pôda |
| Dlhé nad Cirochou | 2915/1 | E-KN | 2725 | 5,86 | 0,15 | 0,88 | Orná pôda |
| Dlhé nad Cirochou | 2916/1 | E-KN | 2983 | 5,83 | 0,15 | 0,87 | Orná pôda |
| Dlhé nad Cirochou | 2917/1 | E-KN | 1704 | 5,82 | 0,15 | 0,87 | Orná pôda |
| Dlhé nad Cirochou | 2918/1 | E-KN | 2730 | 5,79 | 0,15 | 0,87 | Orná pôda |
| Dlhé nad Cirochou | 2919/1 | E-KN | 2003 | 2,89 | 0,15 | 0,43 | Orná pôda |
| Dlhé nad Cirochou | 2920/1 | E-KN | 1853 | 2,87 | 0,15 | 0,43 | Orná pôda |
| Dlhé nad Cirochou | 2921/1 | E-KN | 2731 | 5,73 | 0,15 | 0,86 | Orná pôda |
| Dlhé nad Cirochou | 2922/1 | E-KN | 2734 | 5,76 | 0,15 | 0,86 | Orná pôda |
| Dlhé nad Cirochou | 2923/1 | E-KN | 998 | 5,74 | 0,15 | 0,86 | Orná pôda |
| Dlhé nad Cirochou | 2924/1 | E-KN | 1720 | 5,77 | 0,15 | 0,87 | Orná pôda |
| Dlhé nad Cirochou | 2925/1 | E-KN | 2742 | 2,9 | 0,15 | 0,44 | Orná pôda |
| Dlhé nad Cirochou | 2926/1 | E-KN | 1574 | 2,9 | 0,15 | 0,44 | Orná pôda |
| Dlhé nad Cirochou | 2927/3 | E-KN | 2871 | 5,81 | 0,15 | 0,87 | Orná pôda |
| Dlhé nad Cirochou | 2928/1 | E-KN | 787 | 18,23 | 0,15 | 2,73 | Orná pôda |
| Dlhé nad Cirochou | 2929/1 | E-KN | 2769 | 3,41 | 0,15 | 0,51 | Orná pôda |
| Dlhé nad Cirochou | 2930/1 | E-KN | 1845 | 3,48 | 0,15 | 0,52 | Orná pôda |
| Dlhé nad Cirochou | 2931/1 | E-KN | 1066 | 3,54 | 0,15 | 0,53 | Orná pôda |
| Dlhé nad Cirochou | 2932/1 | E-KN | 1843 | 3,61 | 0,15 | 0,54 | Orná pôda |
| Dlhé nad Cirochou | 2933/1 | E-KN | 1841 | 7,39 | 0,15 | 1,11 | Orná pôda |
| Dlhé nad Cirochou | 2934/1 | E-KN | 1349 | 3,82 | 0,15 | 0,57 | Orná pôda |
| Dlhé nad Cirochou | 2935/1 | E-KN | 614 | 3,89 | 0,15 | 0,58 | Orná pôda |
| Dlhé nad Cirochou | 2936/1 | E-KN | 2748 | 3,95 | 0,15 | 0,59 | Orná pôda |
| Dlhé nad Cirochou | 2937/1 | E-KN | 2737 | 4 | 0,15 | 0,60 | Orná pôda |
| Dlhé nad Cirochou | 2938/1 | E-KN | 2977 | 8,15 | 0,15 | 1,22 | Orná pôda |
| Dlhé nad Cirochou | 2939/1 | E-KN | 616 | 4,21 | 0,15 | 0,63 | Orná pôda |
| Dlhé nad Cirochou | 2940 | E-KN | 471 | 6,49 | 0,15 | 0,97 | Orná pôda |
| Dlhé nad Cirochou | 2942/1 | E-KN | 2953 | 6,66 | 0,15 | 1,00 | Orná pôda |
| Dlhé nad Cirochou | 2943/1 | E-KN | 1730 | 9,2 | 0,15 | 1,38 | Orná pôda |
| Dlhé nad Cirochou | 2944/1 | E-KN | 1977 | 4,72 | 0,15 | 0,71 | Orná pôda |
| Dlhé nad Cirochou | 2945/1 | E-KN | 1481 | 4,8 | 0,15 | 0,72 | Orná pôda |
| Dlhé nad Cirochou | 2946/1 | E-KN | 2738 | 9,85 | 0,15 | 1,48 | Orná pôda |
| Dlhé nad Cirochou | 2947/1 | E-KN | 1453 | 22,44 | 0,15 | 3,37 | Orná pôda |
| Dlhé nad Cirochou | 2995/10 | E-KN | 1713 | 52,23 | 0,15 | 7,83 | Orná pôda |
| Dlhé nad Cirochou | 2995/11 | E-KN | 115 | 42,75 | 0,15 | 6,41 | Orná pôda |
| Dlhé nad Cirochou | 2995/12 | E-KN | 1512 | 43,17 | 0,15 | 6,48 | Orná pôda |
| Dlhé nad Cirochou | 2995/314 | E-KN | 2115 | 17,38 | 0,15 | 2,61 | Orná pôda |
| Dlhé nad Cirochou | 2995/8 | E-KN | 1226 | 47,98 | 0,15 | 7,20 | Orná pôda |
| Dlhé nad Cirochou | 2995/9 | E-KN | 2842 | 11,3 | 0,15 | 1,70 | Orná pôda |
| Dlhé nad Cirochou | 2996/1 | E-KN | 2118 | 9,72 | 0,15 | 1,46 | Orná pôda |
| Dlhé nad Cirochou | 2996/10 | E-KN | 1478 | 59,77 | 0,15 | 8,97 | Orná pôda |
| Dlhé nad Cirochou | 2996/11 | E-KN | 239 | 42,06 | 0,15 | 6,31 | Orná pôda |
| Dlhé nad Cirochou | 2996/13 | E-KN | 1403 | 21,84 | 0,15 | 3,28 | Orná pôda |

| | | | | | | | |
|-------------------|----------|------|------|--------|------|--------|----------------|
| Dlhé nad Cirochou | 2996/14 | E-KN | 2842 | 10,15 | 0,15 | 1,52 | Orná pôda |
| Dlhé nad Cirochou | 2996/15 | E-KN | 1599 | 10,21 | 0,15 | 1,53 | Orná pôda |
| Dlhé nad Cirochou | 2996/16 | E-KN | 1359 | 19,11 | 0,15 | 2,87 | Orná pôda |
| Dlhé nad Cirochou | 2996/171 | E-KN | 2533 | 51,24 | 0,15 | 7,69 | Orná pôda |
| Dlhé nad Cirochou | 2996/172 | E-KN | 2122 | 28,85 | 0,15 | 4,33 | Orná pôda |
| Dlhé nad Cirochou | 2996/2 | E-KN | 2119 | 19,12 | 0,15 | 2,87 | Orná pôda |
| Dlhé nad Cirochou | 2996/3 | E-KN | 2120 | 29,29 | 0,15 | 4,39 | Orná pôda |
| Dlhé nad Cirochou | 2996/4 | E-KN | 1490 | 44,02 | 0,15 | 6,60 | Orná pôda |
| Dlhé nad Cirochou | 2996/5 | E-KN | 2113 | 82,84 | 0,15 | 12,43 | Orná pôda |
| Dlhé nad Cirochou | 2996/6 | E-KN | 2582 | 13,4 | 0,15 | 2,01 | Orná pôda |
| Dlhé nad Cirochou | 2996/7 | E-KN | 1089 | 9,56 | 0,15 | 1,43 | Orná pôda |
| Dlhé nad Cirochou | 2996/8 | E-KN | 2425 | 9,58 | 0,15 | 1,44 | Orná pôda |
| Dlhé nad Cirochou | 2997/3 | E-KN | 1805 | 71,22 | 0,15 | 10,68 | Orná pôda |
| Dlhé nad Cirochou | 3019/8 | E-KN | 2408 | 51,99 | 0,15 | 7,80 | Tr.tr.porasty |
| Dlhé nad Cirochou | 4420 | E-KN | 2019 | 2,39 | 0,15 | 0,36 | Orná pôda |
| Dlhé nad Cirochou | 4421/287 | E-KN | 2717 | 1,17 | 0,15 | 0,18 | Orná pôda |
| Dlhé nad Cirochou | 4422/287 | E-KN | 2859 | 3,19 | 0,15 | 0,48 | Orná pôda |
| Dlhé nad Cirochou | 4423 | E-KN | 2877 | 1,65 | 0,15 | 0,25 | Orná pôda |
| Dlhé nad Cirochou | 4424 | E-KN | 2878 | 1,39 | 0,15 | 0,21 | Orná pôda |
| Dlhé nad Cirochou | 4458/3 | E-KN | 2834 | 236,91 | 0,15 | 35,54 | Tr.tr.porasty |
| Dlhé nad Cirochou | 4459/1 | E-KN | 1360 | 171,44 | 0,15 | 25,72 | Tr.tr.porasty |
| Dlhé nad Cirochou | 5001/18 | E-KN | 544 | 6,6 | 0,15 | 0,99 | Vodné plochy |
| Dlhé nad Cirochou | 5007/8 | E-KN | 2889 | 13,19 | 0,30 | 3,96 | Ostatné plochy |
| Dlhé nad Cirochou | 5035/3 | E-KN | 1967 | 0,21 | 0,30 | 0,06 | Ostatné plochy |
| | | | | | | 464,35 | |

- Navrhovateľ je povinný v lehote do 90 dní od ukončenia realizačných prác na uvedenej stavbe podať návrh na vykonanie záznamu do katastra nehnuteľností o zriadení vecného bremena na uvedených pozemkoch, ktoré nie sú vo vlastníctve navrhovateľa.
- Navrhovateľ vyplatí v lehote do 90 dní od ukončenia realizačných prác na uvedenej stavbe každému vlastníkovi uvedených pozemkov náhradu za zriadenie vecného bremena podľa rozsahu uvedeného v podmienke č. 1.

Rozhodnutie o námietkach účastníkov konania:

V priebehu územného konania neboli zo strany účastníkov konania vznesené námietky.

O d ô v o d n e n i e

Obec Dlhé nad Cirochou prevzala dňa 13.06.2022 návrh zo dňa 03.06.2022 od navrhovateľa: Orange Slovensko, a.s., Metodova 8, 821 08 Bratislava v zastúpení zastúpení M-TEL,s.r.o., Južná trieda 68, 040 01 Košice na vydanie územného rozhodnutia o umiestnení stavby: F2BTS 0112KO Dlhé nad Cirochou, líniová stavba, k.ú. Dlhé nad Cirochou. Uvedeným dňom bolo začaté územné konanie. Stavebný úrad podľa § 36 ods. 2 stavebného zákona upustil od miestnej obhliadky a ústneho pojednávania a zároveň stanovil lehotu na uplatnenie námietok.

Navrhovateľ koná vo verejnom záujme podľa § 21 ods. 9 452/2021 Z.z. o elektronických komunikáciách (ZEK) v znení neskorších predpisov.

Navrhovateľ, ako podnik poskytujúci verejnú sieť alebo službu v oblasti elektronických komunikácií, má k pozemkom a stavbám dotknutým navrhovanou stavbou iné právo podľa § 139 ods. 1 písm. c) stavebného zákona, vyplývajúce z iných právnych predpisov a to z § 21 ods. 1 ZEK oprávňujúce ho zriaďovať a prevádzkovať verejné siete a stavať a umiestňovať ich vedenia alebo ich iné časti na cudzej nehnuteľnosti alebo v cudzej nehnuteľnosti.

Nakoľko sú v konaní naplnené požiadavky § 21 ods. 1 v spojení s ods. 9 zákona o elektronických komunikáciách súhlas vlastníkov pozemkov s umiestnením stavby podľa § 38 stavebného zákona a § 3 ods. 1 písm. e) vyhl. č. 453/2000 Z.z. sa v územnom konaní nevyžaduje. Podľa § 21 ods. 4 ZEK povinnosti zodpovedajúce oprávneniam podľa ods. 1 sú vecnými bremenami viaznucimi na dotknutých nehnuteľnostiach. Ak dôjde k prevodu

alebo prechodu vlastníctva siete alebo jej časti, vo vzťahu ku ktorej vznikli oprávnenia podľa odseku 1, oprávnenia podľa odseku 1 prechádzajú na nového vlastníka, ak je podnikom.

Podľa § 21 ods. 5 ZEK splnenie podmienok na uplatnenie práva podľa odseku 1 posudzuje stavebný úrad v územnom konaní o umiestnení stavby podľa osobitného predpisu. Výšku primeranej náhrady za obmedzenie v obvyklom užívaní nehnuteľnosti určí stavebný úrad v konaní podľa prvej vety v prípade, ak nedošlo k dohode medzi podnikom a vlastníkom nehnuteľnosti o výške primeranej náhrady. Ak výšku primeranej náhrady určuje stavebný úrad podľa druhej vety, súčasťou návrhu na vydanie rozhodnutia o umiestnení stavby je znalecký posudok k navrhovanej výške primeranej náhrady za obmedzenie v obvyklom užívaní nehnuteľnosti. Právo na primeranú náhradu vzniká právoplatnosťou rozhodnutia o umiestnení stavby.

Navrhovateľ v konaní predložil čestné vyhlásenie o neuzavretí dohody medzi podnikom a vlastními nehnuteľnosťami o výške primeranej náhrady. Vo výrokovvej časti tohto rozhodnutia stavebný úrad určil výšku primeranej náhrady za obmedzenie v obvyklom užívaní nehnuteľností podľa znaleckého posudku č. 81/2023, ktorý vypracoval dňa 17.07.2022 Ing. Arch. Július Facuna, Odbojárův 1956/5, 026 01 Dolný Kubín, znalec pre odbor 370000 – Stavebníctvo a odvetvie 370100 - Pozemné stavby, 370900 – Odhad hodnoty nehnuteľností, evidenčné číslo znalca 910712.

Navrhovateľ v priebehu konania tunajšiemu úradu doložil:

- výpisy z listu vlastníctva + kópie z katastrálnej mapy,
- znalecký posudok č. 81/2023 zo dňa 17.07.2022,
- súhlas na uskutočnenie stavby od Okresného úradu Snina, odbor starostlivosti o životné prostredie č. OU-SV-OSZP-2022/000604-002 z 17.6.2022,
- rozhodnutie Okresného úradu Prešov, odbor cestnej dopravy a pozemných komunikácií č. OU-PO-OCDPK-2023/058593-002 zo dňa 19.10.2023
- záväzné stanoviská dotknutých orgánov:
 - Okresný úrad Snina, odbor starostlivosti o životné prostredie č. OU-SV-OSZP-2022/000321-002-JH zo dňa 3.3.2023, č. OU-SV-OSZP-2022/000320-002-MR zo dňa 2.3.2023; č. OU-SV-OSZP-2022/000314-002-AL zo dňa 2.3.2022;
 - Okresný úrad Snina, odbor krízového riadenia č. OU-SV-OKR-2022/000096 zo dňa 7.3.2022;
 - Okresný úrad Prešov, odbor starostlivosti o životné prostredie č. OU-PO-OSZP1-2022/033590-004 zo dňa 28.7.2022;
 - Okresný úrad Prešov, odbor cestnej dopravy a pozemných komunikácií č. OU-PO-OCDPK-2022/020892-003 zo dňa 13.4.2022;
 - Belnet č. SV021/2023 zo dňa 16.06.2022;
 - Energotel č. 62022170 zo dňa 28.4.2022;
 - Slovanet č. 8700 zo dňa 11.04.2022;
 - Towercom č. 217A-O/2022 zo dňa 27.4.2022;
 - Okresný úrad Humenné, pozemkový a lesný odbor č. OU-HE-PLO1-2022/007776-002 zo dňa 6.7.2022;
 - Slovenská správa ciest, Investičná výstavba a správa ciest Košice č. SSC/8878-44/2023/6371/28526 zo dňa 27.7.2023;
 - Ministerstvo vnútra SR, centrum podpory č. CPPO-OTI-2022/001079-095 zo dňa 1.3.2023
 - Ministerstvo obrany SR, Sekcia majetku a infraštruktúry č. SEMaI-ELI3/2-5-785/2022 zo dňa 31.5.2022
 - Východoslovenská vodárenská spoločnosť, a.s. č. č. 86942/2023/O/Tu zo dňa 4.7.2023;
 - Slovak Telekom, a.s., Bratislava č.č. 6612221894 zo dňa 13.7.2022;
 - SPP-Distribúcia a.s., č.TD/NS/0166/2022/Va zo dňa 2.3.2022;
 - Východoslovenská distribučná, a.s., Košice č.15754/2023 z 20.6.2023;
 - Slovenský vodohospodársky podnik, š.p. č. CS SVP OZ KE 2500/2022/2 zo dňa 29.4.2022;
 - Krajský pamiatkový úrad Prešov č. KPUPO-2022/5976-2/19957/JU z dňa 10.3.2023;
 - Obec Dlhé nad Cirochou č. DL2022/59/OcÚ/KN zo dňa 7.3.2022;
 - Železnice SR č. č. 33103/2022/O230-3 zo dňa 6.9.2022;
 - Ministerstvo dopravy a výstavby Slovenskej republiky č. 37682/2022/SŽDD/98200 z 30.9.2022;
- projekt a iné doklady.

Podľa sadzobníka správnych poplatkov zák. č. 145/1995 Z.z. o správnych poplatkoch v znení neskorších predpisov bol stavebným úradom vybraný poplatok v hodnote 100,00 €. Správny poplatok bol zaplatený bankovým prevodom na účet Obce Dlhé nad Cirochou dňa 03.08.2022.

Nakoľko v zmysle ust. § 56 písm. b) stavebného zákona, stavebné povolenie ani ohlásenie sa nevyžaduje pri nadzemných a podzemných vedeniach elektronických komunikačných sietí, vrátane oporných a vytyčovacích bodov, stavebný úrad zahrnul do podmienok výrokovvej časti aj oprávnené podmienky a opatrenia dotknutých orgánov k samotnému uskutočneniu stavby.

Stavebný úrad posúdil návrh na umiestnenie stavby v zmysle § 37 ods. 2 stavebného zákona. U stavby sa nepredpokladá negatívny dopad na životné prostredie.

Na základe predloženého návrhu, uskutočneného územného konania, doložených dokladov, záväzných stanovísk dotknutých orgánov, po posúdení dopadu vlastnej stavby na životné prostredie tunajší úrad rozhodol tak, ako je to uvedené vo výrokovvej časti tohto rozhodnutia.

Poučenie

Podľa § 53 a nasl. zákona č. 71/1967 Zb. o správnom konaní v znení neskorších predpisov proti tomuto rozhodnutiu môžu účastníci konania podať odvolanie (riadny opravný prostriedok) a to v lehote 15 dní odo dňa doručenia rozhodnutia. Odvolanie sa podáva na tunajšiu obec – Obec Dlhé nad Cirochou, Hlavná 187/87, 067 82 Dlhé nad Cirochou. Rozhodnutie je po vyčerpaní riadnych opravných prostriedkov preskúmateľné správnym súdom podľa ustanovení zákona č. 162/2015 Z.z. správneho súdneho poriadku.

Podľa § 21 ods. 5 zákona č. 452/2021 Z.z. o elektronických komunikáciách v znení neskorších predpisov odvolanie proti výške primeranej náhrady za obmedzenie v obvyklom užívaní nehnuteľnosti nemá odkladný účinok.



Ing. Ján Kníž
starosta obce

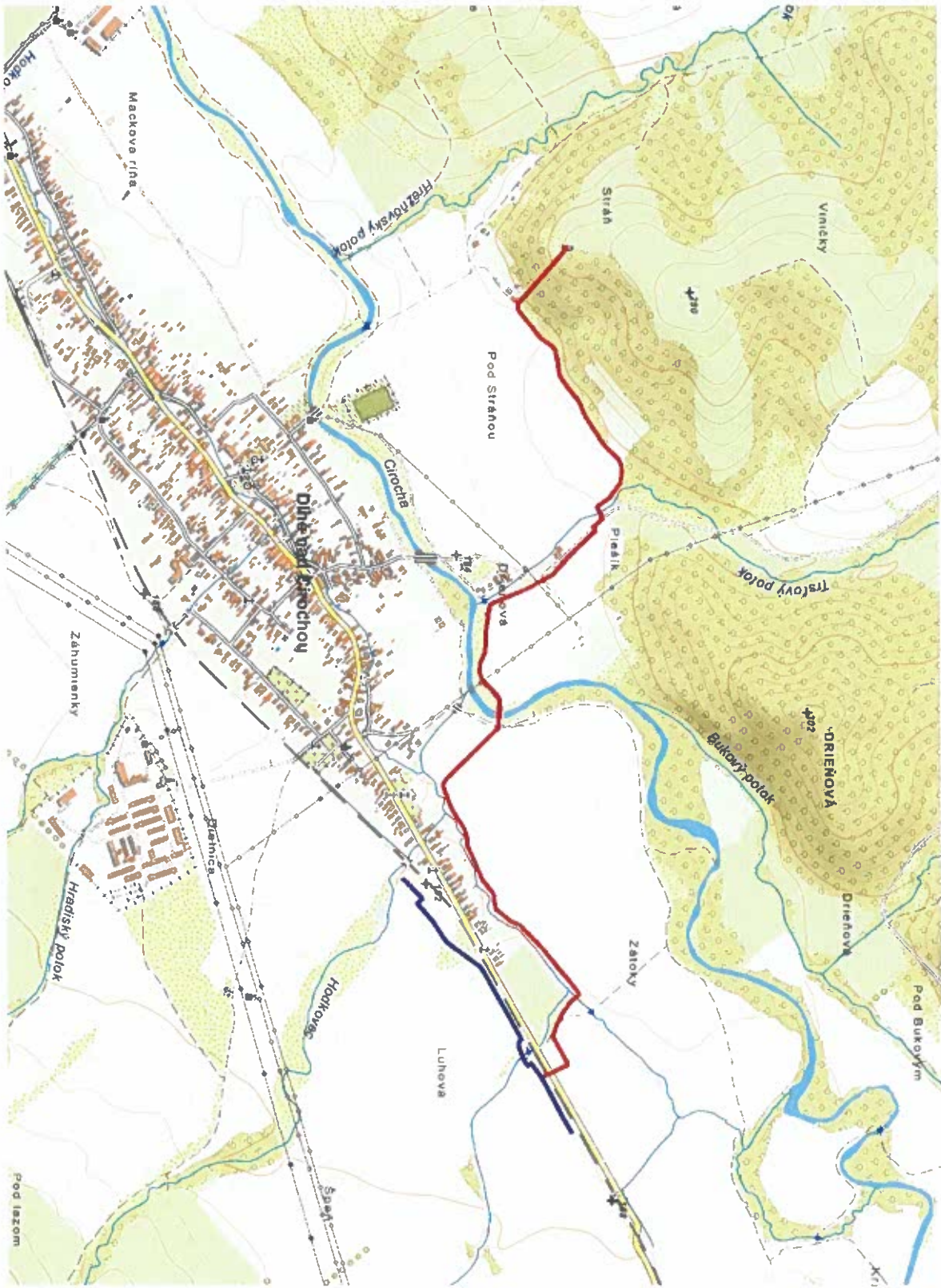
Rozhodnutie sa doručí účastníkom konania formou verejnej vyhlášky vyvesením po dobu 15 dní (posledný deň vyvesenia je dňom doručenia) na úradnej tabuli správneho orgánu Obec Dlhé nad Cirochou, Hlavná 187/87, 067 82 Dlhé nad Cirochou. Rozhodnutie sa súčasne zverejní na webovom sídle Obec Dlhé nad Cirochou (www.dlhenadcirochou.sk) a na centrálnej elektronickej tabuli (cuet.slovensko.sk).

Na vedomie (bez právnych účinkov v zmysle doručenia):

1. Orange Slovensko, a.s., Metodova 8, 821 08 Bratislava, IČO 35697270 v zastúpení M-TEL, s.r.o., Južná trieda 68, 040 01 Košice, IČO 36172961 +overená projektová dokumentácia
2. Obec Dlhé nad Cirochou, Hlavná 187/87, 067 82 Dlhé nad Cirochou, Ing. Ján Kníž, starosta obce, IČO 00322938
3. Železnice SR, Klemensová 8, 813 61 Bratislava, IČO 31364501
4. Slovenský vodohospodársky podnik, š.p., Martinská 49, 821 05 Bratislava – mestská časť Ružinov, IČO 36022047
5. Slovenská správa ciest, Dúbravská cesta 1152/3, 841 04 Bratislava, IČO 00003228

Informácie o spracúvaní osobných údajov podľa článku 13 Nariadenia Európskeho parlamentu a Rady (EÚ) 2016/679 o ochrane fyzických osôb pri spracúvaní osobných údajov a o voľnom pohybe takýchto údajov a zákona NR SR č. 18/2018 Z.z. o ochrane osobných údajov a o zmene a doplnení niektorých zákonov sú zverejnené na webovom sídle prevádzkovateľa <https://ppprotect.sk/dokument/obec-dlhe-nad-cirochou/>.

Príloha č. 1 - Situácia umiestnenia stavby:



- LEGENDA:**
-  Navrhovaná trasa
 -  Existujúca trasa OK

